

# User Manual

C-BEST

Prematching OTC Clearing & settlement dan OTC Bond

**PT Kustodian Sentral Efek Indonesia**  
Jakarta Stock Exchange Building, 1<sup>st</sup> Tower, 5<sup>th</sup> Floor  
Jl. Jend. Sudirman Kav 52 – 53, Jakarta 12190  
Ph. : 021-52991099  
Fax : 021-52991052, 021-52991199

## **Tata Cara Penggunaan *Modul Pre-matching* untuk OTC (*Over The Counter*)**

## Daftar Isi

1	Pendahuluan.....	1
2	Perubahan <i>Status Pre-matching</i> .....	2
3	Prosedur <i>Pre-matching</i> dari Sisi Pemegang Rekening.....	4
4	<i>Matching Fields</i> pada Modul <i>Pre-matching</i> .....	5
5	Penggunaan Modul <i>Pre-matching</i> pada C-BEST.....	5
5.1	<i>Set-up</i> modul <i>Pre-matching</i> C-BEST di Pemegang Rekening.....	6
5.1.1	Pendaftaran Pengguna .....	6
5.1.2	Pembuatan Group.....	7
5.2	Pembuatan Instruksi .....	9
5.2.1	Transaksi <i>Versus Payment</i> .....	9
5.2.1.1	Pembuatan Instruksi DVP/DVPBOND .....	9
5.2.1.2	Pembuatan Instruksi RVP/RVPBOND .....	13
5.2.2	Transaksi <i>Free of Payment</i> .....	17
5.2.2.1	Pembuatan Instruksi DFOP/DFOPBOND .....	17
5.2.2.2	Pembuatan Instruksi RFOP/RFOPBOND .....	21
5.3	Check Transaksi.....	25
5.4	Approve Transaksi.....	27
5.5	<i>Bulk Approve / Rejection for Matched Instruction</i> .....	29
5.6	<i>Compare Unmatched Instructions</i> .....	31
5.7	<i>Inquiry</i> Transaksi .....	34
5.8	<i>Request for Cancel</i> .....	36
6	<i>Upload Instruksi Pre-matching</i> .....	38
6.1.1	<i>Upload</i> Transaksi OTC modul <i>Clearing &amp; Settlement</i> .....	39
6.1.2	<i>Upload</i> Transaksi OTCBond .....	40
6.1.3	<i>Upload Approval / Rejection</i> .....	41
7	<i>Download Modul Pre-matching</i> .....	42

## 1 Pendahuluan

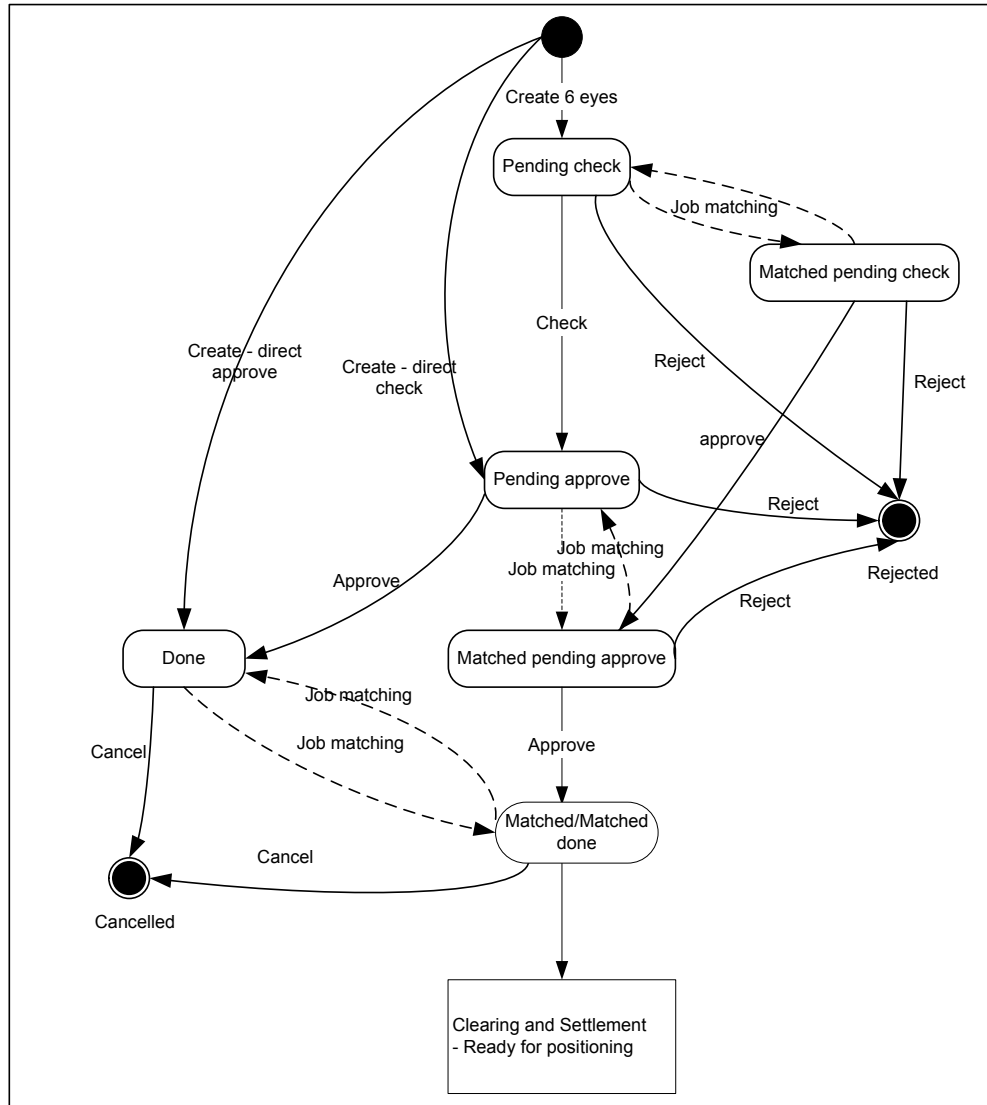
Saat ini KSEI telah menyediakan proses penyelesaian transaksi OTC melalui sistem C-BEST. Anggota bursa dan Bank Kustodian yang telah menjadi Pemegang Rekening KSEI dapat membuat transaksi OTC dengan menginput instruksi OTC seperti DFOP, RFOP, DVP & RVP serta DFOPBONDS, RFOPBONDS, DVPBOND, & RVPBOND ke dalam sistem C-BEST. Sistem C-BEST secara otomatis akan melakukan proses *matching* instruksi DFOP-RFOP dan DVP-RVP, setelah instruksi-instruksi tersebut diinput ke dalam sistem oleh masing-masing Pemegang Rekening. Pada tanggal penyelesaian (*settlement date*) yang telah ditentukan oleh kedua belah pihak, sistem C-BEST akan melakukan proses penyelesaian atas instruksi OTC tersebut dengan mendebit rekening pengirim dan mengkredit rekening penerima.

Sementara itu sebelum proses pembuatan instruksi transaksi OTC di C-BEST, anggota bursa dan bank kustodian yang terkait dengan transaksi tersebut akan melakukan proses *pre-matching* OTC *transaction* di luar sistem C-BEST. Sesuai dengan instruksi yang diberikan masing-masing nasabahnya (*client*), Pemegang Rekening melakukan proses *pre-matching* atas instruksi tersebut secara manual menggunakan fasilitas telepon, mesin faksimili, email dll. Setelah terjadi kesepakatan atas transaksi OTC, baru kedua belah pihak tersebut melakukan input instruksi di C-BEST.

Aktifitas penyelesaian transaksi yang selama ini dilakukan oleh pelaku pasar seperti yang tergambarkan di atas dirasakan kurang efisien, memakan banyak waktu dan biaya serta melibatkan banyak aktifitas *manual*. Hal ini dapat memperlambat proses penyelesaian apalagi jika transaksi OTC tersebut akan digunakan untuk penyelesaian transaksi bursa. Banyak pelaku pasar baik anggota bursa maupun bank kustodian saat ini yang cenderung untuk membuat OTC *instruction* di C-BEST saat-saat akhir menjelang tanggal penyelesaian, khususnya transaksi OTC yang melibatkan dana seperti DVP dan RVP. Mereka enggan untuk membuat instruksi OTC di awal karena keraguan Pemegang Rekening atas ketersediaan dana di pihak lawan untuk proses penyelesaian transaksi OTC. Hal ini mengakibatkan penumpukan aktifitas kerja menjelang tanggal penyelesaian transaksi OTC maupun transaksi bursa.

Untuk lebih meningkatkan kinerja proses penyelesaian transaksi dan mengurangi aktifitas manual, KSEI memberikan sebuah solusi berupa otomatisasi aktifitas *pre-matching* dengan 'memisahkan' proses matching dan settlement OTC namun proses tersebut tetap terintegrasi. Proses *matching* ini dapat digunakan untuk instruksi OTC di C-BEST seperti DFOP, RFOP, DVP, & RVP serta DFOPBOND, RFOPBOND, DVPBOND, & RVPBOND.

## 2 Perubahan Status *Pre-matching*



Perubahan – perubahan status yang terjadi pada instruksi *pre-matching* adalah sebagai berikut:

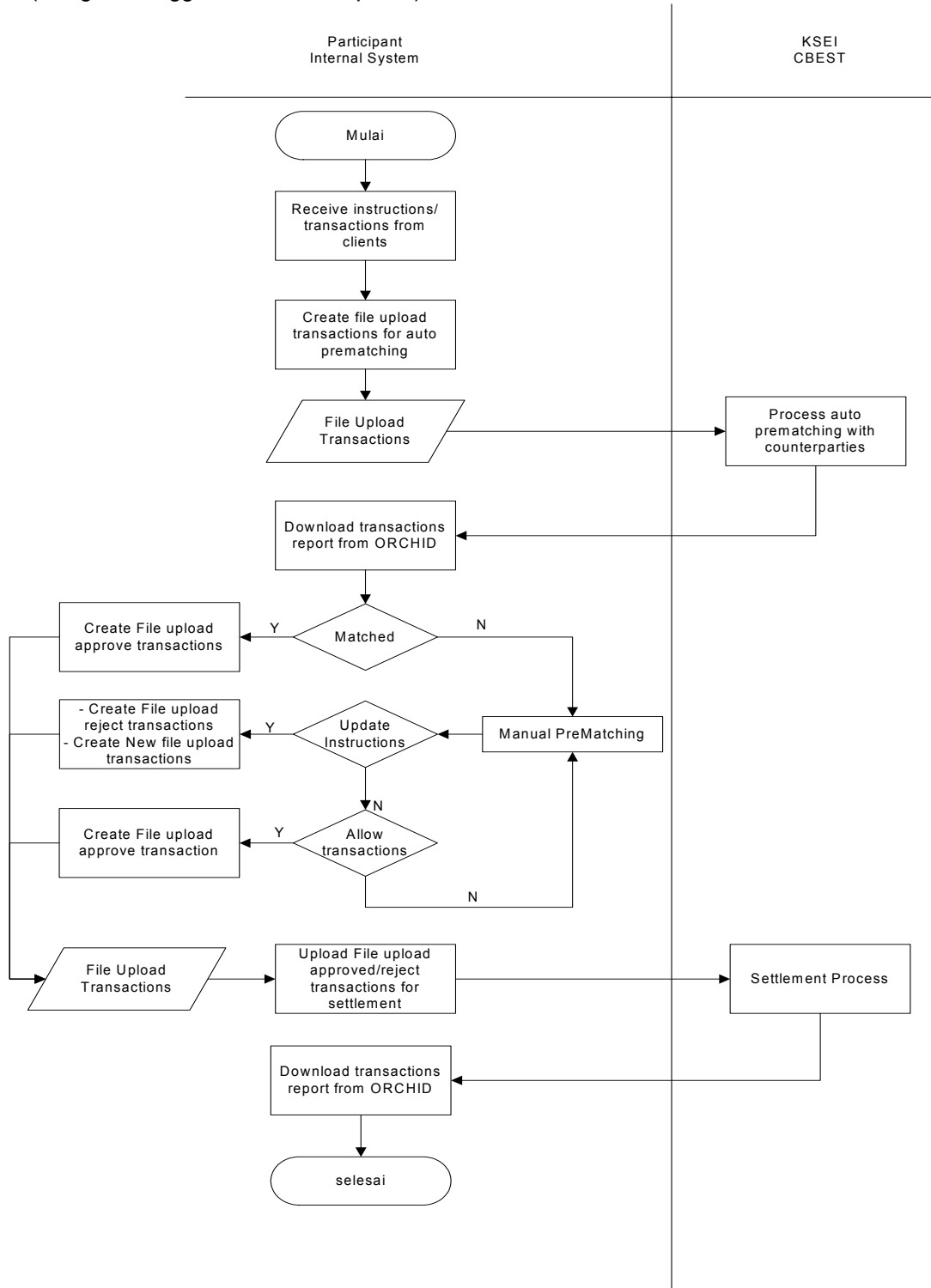
1. **Pending check** : instruksi dibuat dengan akses *create* oleh pengguna pertama dan belum di-*check* oleh pengguna kedua.
2. **Matched pending check** : instruksi dibuat dengan akses *create* oleh pengguna pertama dan belum di-*check* oleh pengguna kedua dan telah ada pasangan dari instruksi tersebut.
3. **Pending approve** : instruksi dibuat dengan akses *create* oleh pengguna pertama dan telah di-*check* oleh pengguna kedua atau instruksi dibuat dengan akses *create – direct check* oleh pengguna pertama.

4. **Matched pending approve** : instruksi dibuat dengan akses *create* oleh pengguna pertama dan telah di-*check* oleh pengguna kedua atau instruksi dibuat dengan akses *create – direct check* oleh pengguna pertama dan telah ada pasangan dari instruksi tersebut.
5. **Done/Unmatched** : instruksi dibuat dengan akses *create* oleh pengguna pertama, di-*check* oleh pengguna kedua dan di-*approve* oleh pengguna ketiga atau instruksi dibuat dengan akses *create – direct approve* oleh pengguna pertama.
6. **Matched** : instruksi dibuat dengan akses *create* oleh pengguna pertama, di-*check* oleh pengguna kedua dan di-*approve* oleh pengguna ketiga atau instruksi dibuat dengan akses *create – direct approve* oleh pengguna pertama dan telah ada pasangan instruksi tersebut, tetapi pihak lawan belum melakukan approval dari instruksi yang dimilikinya.
7. **Matched done** : instruksi dibuat dengan akses *create* oleh pengguna pertama, di-*check* oleh pengguna kedua dan di-*approve* oleh pengguna ketiga atau instruksi dibuat dengan akses *create – direct approve* oleh pengguna pertama serta telah ada pasangan instruksi tersebut dan pihak lawan telah melakukan approval dari instruksi yang dimilikinya.
8. **Rejected** : instruksi dengan status *pending check*, *pending approve*, *matched pending check* dan *matched pending approve* di-*reject* oleh pengguna berikutnya.
9. **Cancelled** : instruksi dengan status *unmatched* di-*cancel*.
10. **Ready for positioning, failed, settled** : mengikuti *flow settlement* saat ini, dapat dilihat dalam *inquiry* OTC modul *clearing & settlement* atau modul *Bond Management*.

Perubahan status dari *pending check* menjadi *matched pending check*, *pending approve* menjadi *matched pending approve*, dan *done/unmatched* menjadi *matched done* diproses secara terus menerus oleh *job matching* secara otomatis.

### 3 Prosedur *Pre-matching* dari Sisi Pemegang Rekening

(Dengan menggunakan modul *upload*)



Prosedur *pre-matching* instruksi dari sisi Pemegang Rekening :

1. Pemegang Rekening menerima instruksi/transaksi dari nasabah.
2. Pemegang Rekening menyiapkan *file upload* untuk *pre-matching* dari instruksi yang diproses di sistem *back office*. Pada prosedur ini, proses *upload* menggunakan metode *4-eye-principle* sehingga membutuhkan 2 orang dimana 1 orang untuk *upload* instruksi dan 1 orang proses *approval*.
3. Pemegang Rekening *upload file* yang telah disiapkan. Secara otomatis C-BEST akan melakukan proses *auto pre-matching* atas instruksi tersebut dengan lawan yang memungkinkan.
4. Pemegang Rekening *download transaction report* dari ORCHID untuk melihat status dari instruksi-instruksi yang telah di-*upload*.
  - 4.1. Jika instruksi *match* (status dalam C-BEST *Matched pending approve*), maka Pemegang Rekening dapat membuat *file upload approval* dan meng-*upload*-nya untuk melakukan *approval* atas instruksi tersebut atau melakukan *approve* melalui layar C-BEST.
  - 4.2. Jika status instruksi tidak *match* (status dalam C-BEST *pending approve*), maka Pemegang Rekening dapat melakukan manual *pre-matching* atas instruksi tersebut dengan lawan instruksi tersebut. Berdasarkan aktifitas *manual pre-matching*:
    - 4.2.1. dimungkinkan bagi Pemegang Rekening untuk *update instruction* yang telah dibuat, dengan catatan apabila *external reference* instruksi yang sebelumnya akan digunakan kembali, maka instruksi sebelumnya yang telah di-*upload* harus di-*reject* terlebih dahulu baik menggunakan fasilitas *upload* atau *manually reject* melalui layar C-BEST. Instruksi dengan data yang baru di-*upload* atau di-*input* kembali melalui layar C-BEST.
    - 4.2.2. jika tidak ada *update instruction*, maka Pemegang Rekening dapat membuat *file upload approval* dan meng-*upload*-nya atau *manually approve* melalui layar C-BEST untuk menunggu proses *matching*.
5. Untuk melihat status instruksi, Pemegang Rekening dapat *download transaction report* melalui ORCHID atau *inquiry* melalui layar C-BEST.

## 4 Matching Fields pada Modul Pre-matching

Pada modul *pre-matching* ini, terdapat beberapa *field* yang dijadikan parameter dalam melakukan *matching* instruksi yang dibuat. *Field-field* tersebut adalah :

1. *Participant*
2. *Participant counterpart*
3. *Intrsuction type* (DVP/RVP/DFOP/RFOP atau DVPBOND/RVPBOND/DFOPBON/RFOPBOND)
4. *Trade date*
5. *Settlement date*
6. *Currency*
7. *Security*
8. *Quantity*
9. *Amaount* (DVP/RVP, DVPBOND/RVPBOND)
10. *Counterpart type* (khusus untuk OTCBOND)
11. *Price* (khusus untuk OTCBOND)
12. *Net proceed* (khusus untuk OTCBOND)

## 5 Penggunaan Modul Pre-matching pada C-BEST

Modul *pre-matching* dalam C-BEST terbagi menjadi 2 bagian utama, yaitu *pre-matching* untuk OTC pada modul *clearing & settlement* dan OTC pada modul *Bond Management*.. Masing-



masing bagian memiliki menu-menu penunjang dan kegunaan yang sama. Menu-menu tersebut adalah :

1. *Pre-match Clearing & Settlement / OTC Bond instructions inquiry*
2. *Compare unmatched Clearing & Settlement / OTC Bond instructions*
3. *Pre-match DVP/RVP instruction creation (6, 4, 2-eye-principle)*
4. *Pre-match DFOP/RFOP instruction creation (6, 4, 2-eye-principle)*
5. *Check*
6. *Approve*
7. *Bulk Approve/Rejection of matched instruction*
8. *Request for Cancel*

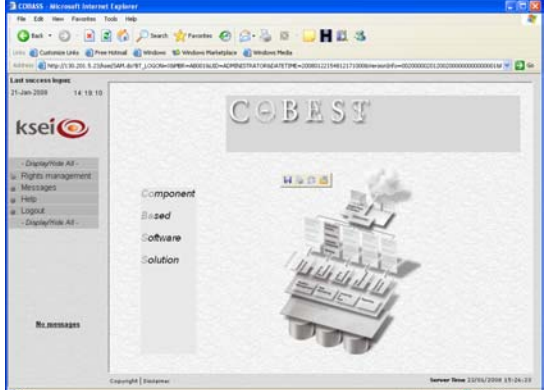
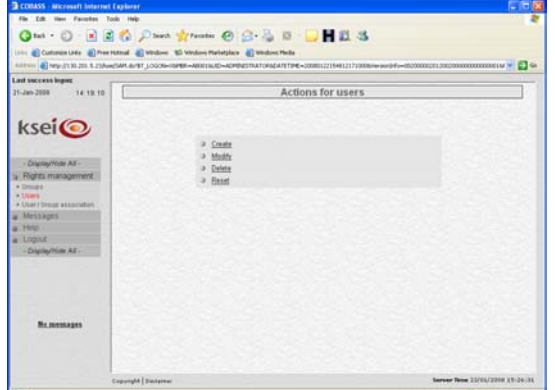
Sistem dapat melakukan proses *matching* antara instruksi yang dibuat tidak hanya melalui modul *pre-matching* tetapi juga instruksi yang dibuat melalui modul *pre-matching* dengan instruksi yang dibuat melalui modul *clearing & settlement* atau modul *Bond Management*.

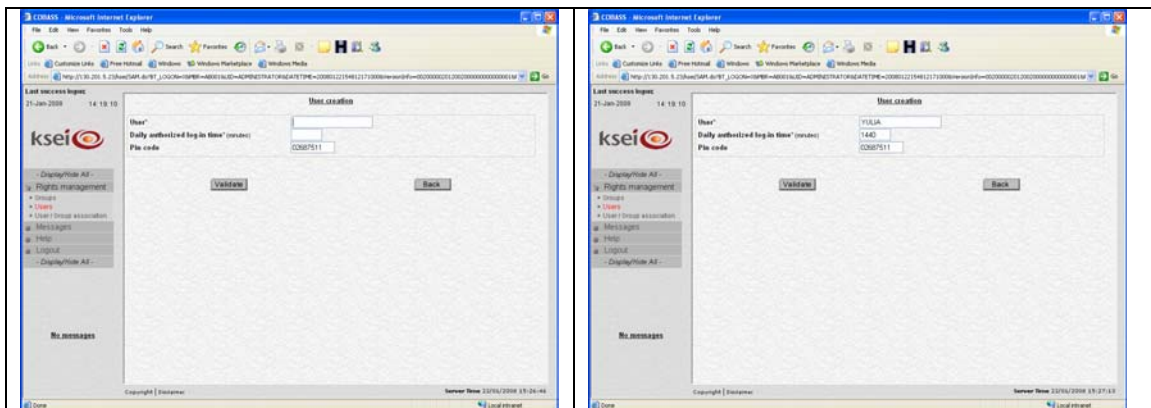
## 5.1 Set-up modul *Pre-matching* C-BEST di Pemegang Rekening

Hal pertama kali yang harus dilakukan oleh *administrator* dari Pemegang Rekening adalah:

1. Mendaftarkan pengguna (user) modul *pre-matching* C-BEST.
2. Mengatur/menambah akses pengguna tersebut dengan membuat/meng-update group yang berisikan hak atas penggunaan modul *pre-matching*. Akses *pre-matching* akan secara otomatis diberikan jika Pemegang Rekening telah membuat group yang telah diberikan akses ke modul *OTC Clearing & Settlement* dan/atau *OTC Bond Management*.

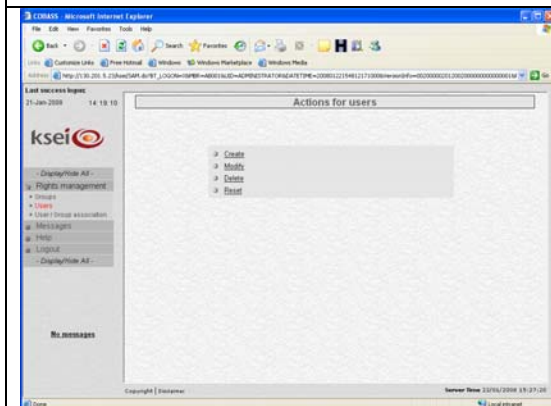
### 5.1.1 Pendaftaran Pengguna

<p>1. Login ke C-BEST</p>	<p>2. Klik '<i>Right Management</i>' → "<i>User</i>" pada main menu.</p>
	
<p>3. Klik '<i>Create</i>'</p>	<p>4. Masukkan data:</p> <ol style="list-style-type: none"> <li>4.1. <i>User*</i>: nama pengguna</li> <li>4.2. <i>Daily authorized log-in time (in minutes)*</i>: lamanya akses dalam menit yang diberikan ke pada pengguna tertentu.</li> <li>4.3. catat <i>Pin Code</i> yang tercantum pada kolom '<i>Pin Code</i>'</li> </ol>



5. Klik 'Validate'

6. setelah klik 'validate', tampilan akan kembali ke halaman sebelumnya

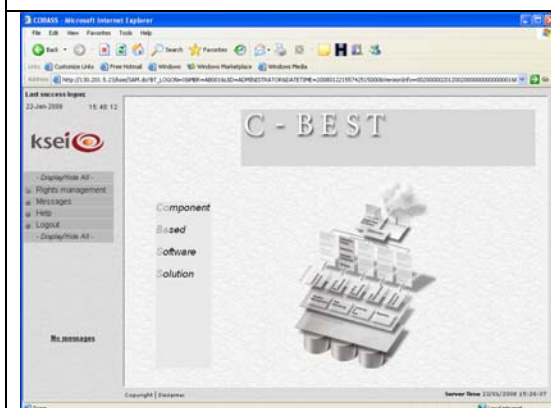


7. Catatan:

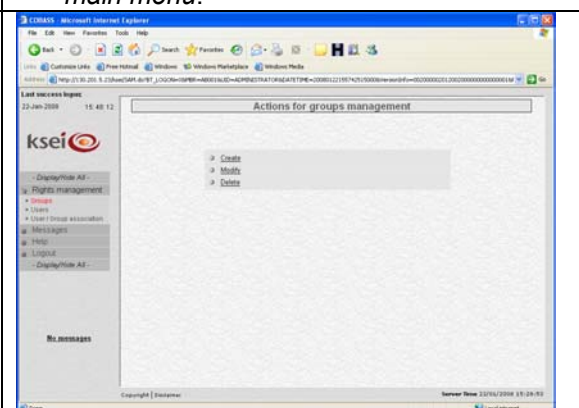
- 7.1. *Administrator* dapat mengubah data pengguna
- 7.2. Untuk memutuskan akses pengguna ke sistem C-BEST, *administrator* dapat menghapus pengguna dari sistem C-BEST menggunakan menu 'Delete'
- 7.3. Apabila akses pengguna terblokir karena kesalahan memasukkan *password* sebanyak 3 kali, maka *administrator* sistem C-BEST dapat mereset kembali nomor *pincode* pengguna.

## 5.1.2 Pembuatan Group

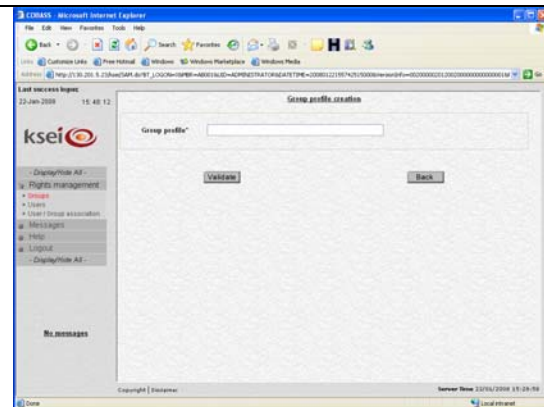
1. Login ke C-BEST



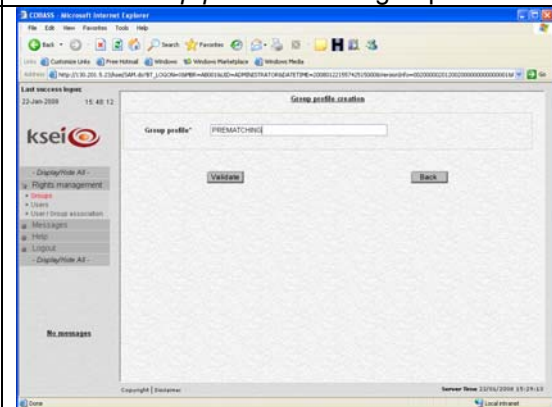
2. Klik 'Right Management' → 'groups' pada main menu.



3. Klik 'Create' pada layar

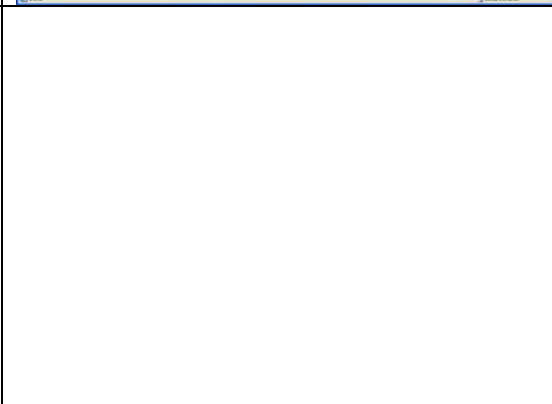
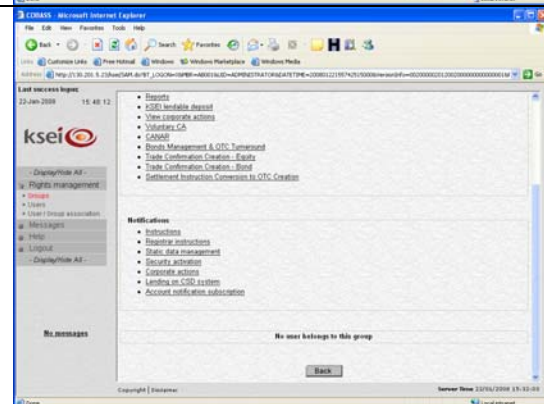
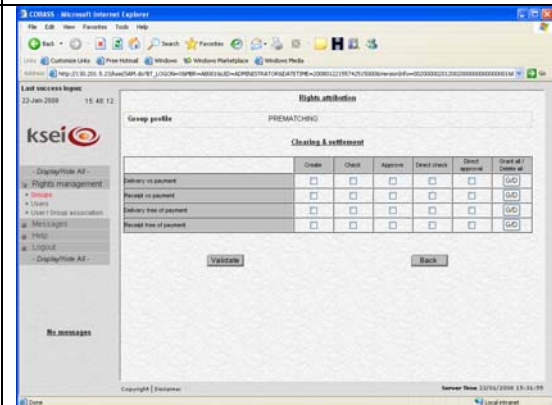
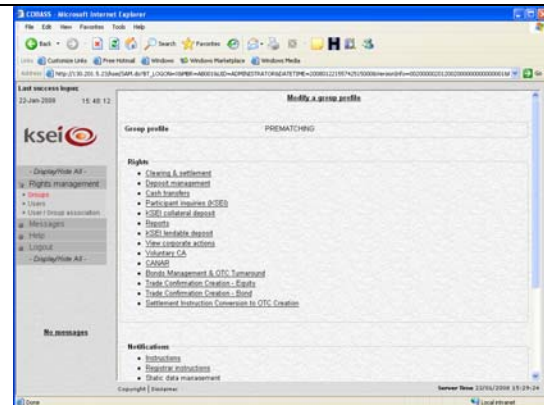


4. Masukkan data:  
4.1. *Group profile\**: nama group



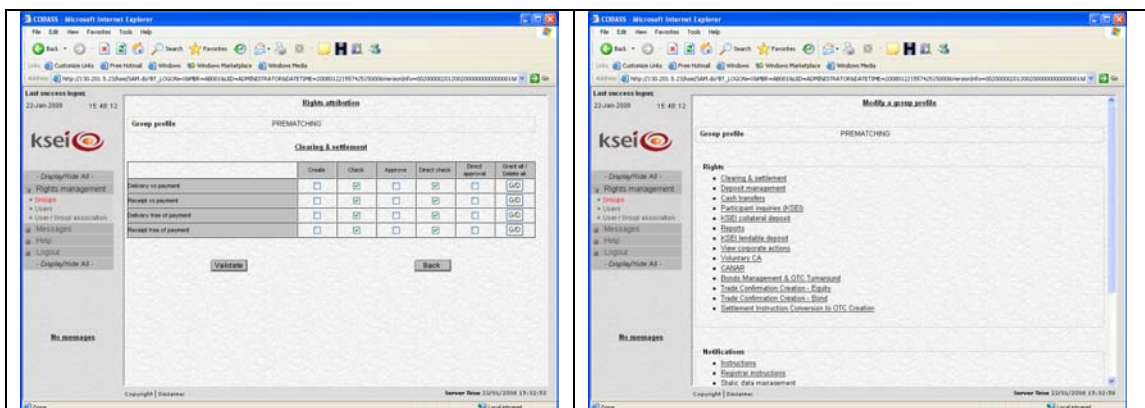
5. Klik 'Validate'. Kemudian layar akan menampilkan *right* yang dapat diberikan oleh *administrator* untuk *user*

6. Klik fungsi *Clearing & Settlement* atau *Bonds Management & OTC Turnaround*, layar akan menampilkan detail dari *right* tersebut



7. Klik kotak untuk pemberian akses pada group tersebut sesuai dengan hak akses yang akan diberikan

8. Klik 'Validate', layar akan kembali ke halaman sebelumnya



## 5.2 Pembuatan Instruksi

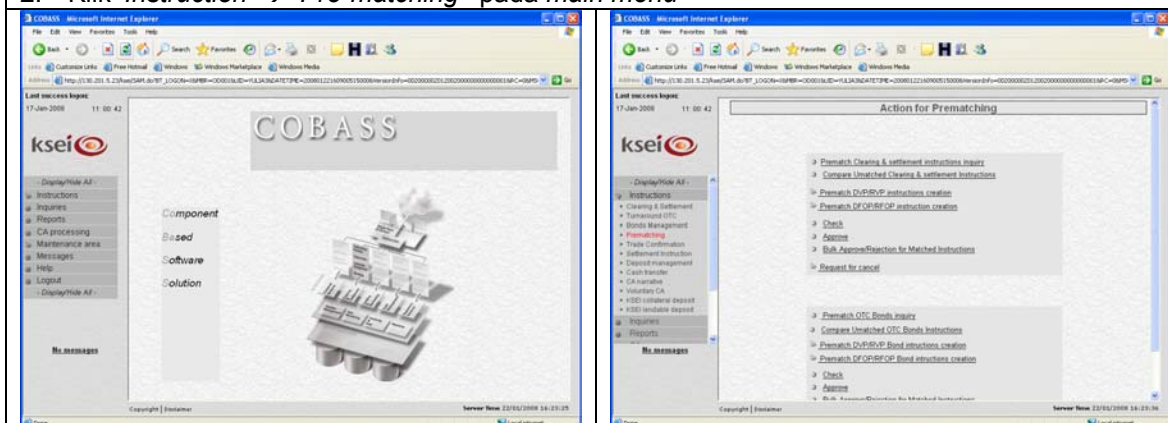
Transaksi yang dapat dilakukan melalui modul *pre-matching* meliputi:

- Transaksi *versus payment* pada modul OTC *Clearing & Settlement* dan modul OTC *Bond Management* (DVP, RVP, DVPBOND, RVPBOND)
- Transaksi *free of payment* pada modul OTC *Clearing & Settlement* dan modul OTC *Bond Management* (DFOP, RFOP, DFOPBOND, RFOPBOND)

### 5.2.1 Transaksi Versus Payment

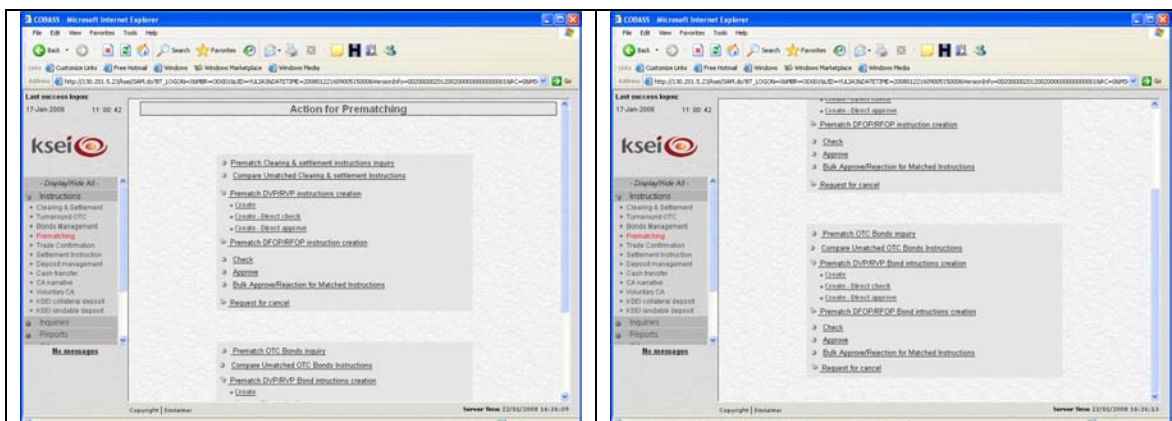
#### 5.2.1.1 Pembuatan Instruksi DVP/DVPBOND

1. Login ke C-BEST
2. Klik 'Instruction' → 'Pre-matching' pada main menu

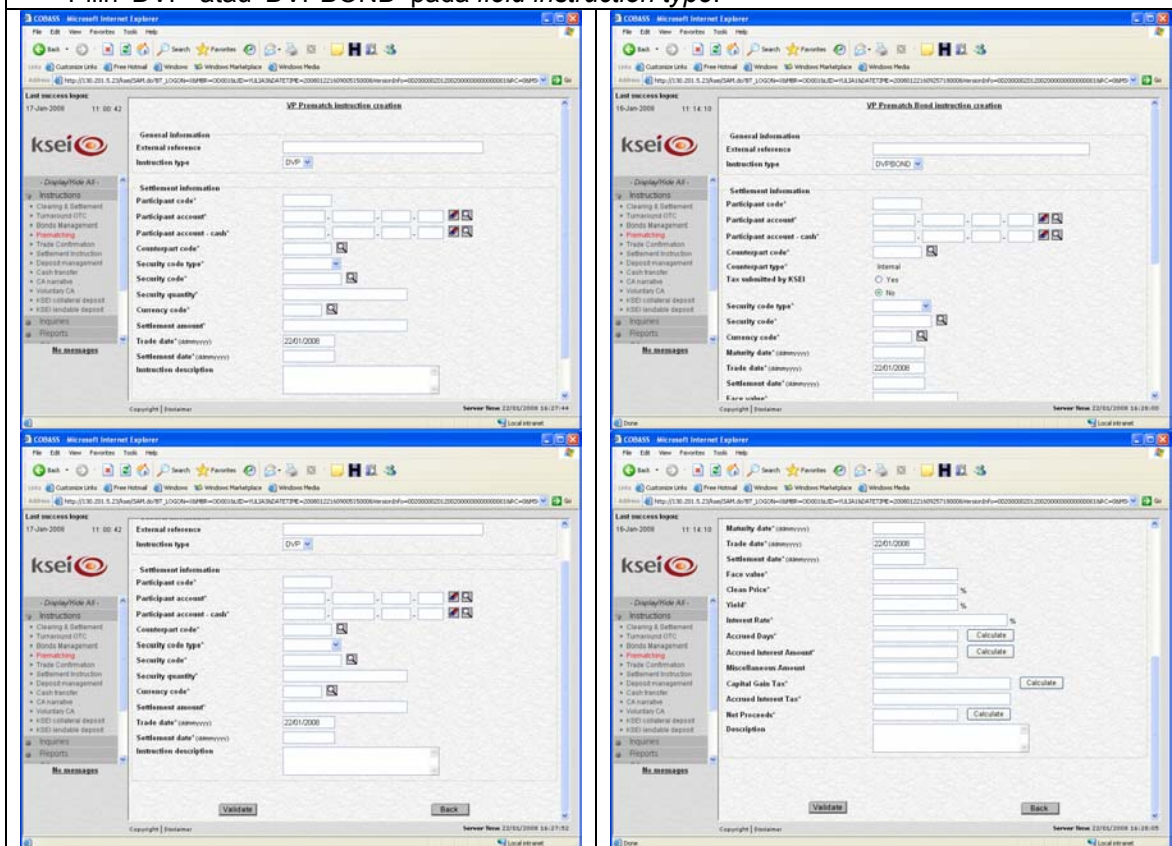


3. Klik 'Pre-matching DVP/RVP Instructions Creation' untuk OTC pada modul *Clearing & Settlement* atau 'Pre-matching DVP/RVP Bond instruction Creation' untuk OTC pada modul *Bond Management*.





4. Klik 'Create' untuk menggunakan metode *6-eye-principle*, klik 'Create – Direct Check' untuk metode *4-eye-principle*, dan klik 'Create – Direct Approve' untuk metode *2-eye-principle*. Pilih 'DVP' atau 'DVPBOND' pada *field instruction type*.



## 5. Pemegang Rekening input data DVP/DVPBOND

*Field DVP* pada modul *OTC Clearing & Settlement*

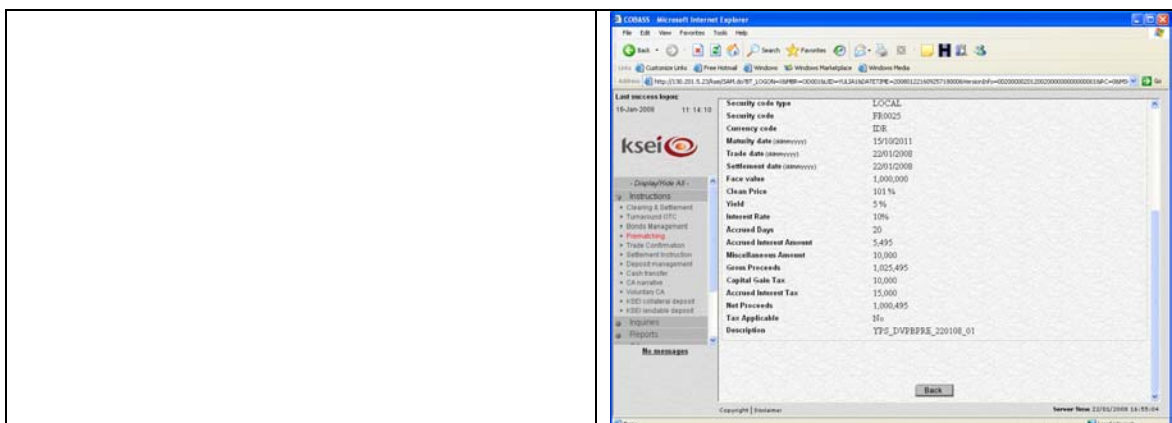
- 5.1. *External reference*: nomor referensi, *free format*
- 5.2. *Instruction type*: pilih DVP
- 5.3. *Participant code*: kode Pemegang Rekening
- 5.4. *Participant account*: nomor Pemegang Rekening yang tercatat di C-BEST

*Field DVPBOND* pada modul *Bond Management*

- 5.1. *External reference*: nomor referensi, *free format*
- 5.2. *Instruction type*: pilih DVPBOND
- 5.3. *Participant code*: kode Pemegang Rekening
- 5.4. *Participant account*: nomor Pemegang Rekening yang tercatat di C-BEST

<p>5.5. <i>Participant account – cash</i>: nomor Pemegang Rekening yang tercatat di C-BEST untuk rekening yang menerima dana. Bila dikosongkan maka <i>participant account cash</i> sama dengan <i>own account</i>.</p> <p>5.6. <i>Counterpart code</i>: kode Pemegang Rekening pihak lawan</p> <p>5.7. <i>Security code type</i>: pilih <i>local</i></p> <p>5.8. <i>Security code</i>: kode efek yang tercatat di C-BEST.</p> <p>5.9. <i>Security quantity</i> : Jumlah efek</p> <p>5.10. <i>Currency code</i>: kode mata uang yang tercatat di C-BEST</p> <p>5.11. <i>Settlement Amount</i>: Nilai transaksi dalam mata uang</p> <p>5.12. <i>Trade date</i>: tanggal perdagangan</p> <p>5.13. <i>Settlement date</i>: tanggal penyelesaian</p> <p>5.14. <i>Description</i>: format bebas</p>	<p>5.5. <i>Participant account – cash</i>: nomor Pemegang Rekening yang tercatat di C-BEST untuk rekening yang menerima dana. Bila dikosongkan maka <i>participant account cash</i> sama dengan <i>own account</i>.</p> <p>5.6. <i>Counterpart code</i>: kode Pemegang Rekening pihak lawan</p> <p>5.7. <i>Counterpart type</i>: <i>Internal</i></p> <p>5.8. <i>Security code type</i>: pilih <i>local</i></p> <p>5.9. <i>Security code</i>: kode efek yang tercatat di C-BEST. Klik icon kaca pembesar untuk mendapatkan data di field <i>Maturity date</i> dan <i>Interest rate</i></p> <p>5.10. <i>Currency code</i>: kode mata uang yang tercatat di C-BEST</p> <p>5.11. <i>Maturity date</i>: tanggal jatuh tempo. Terisi otomatis apabila kode efek pada field <i>Security code</i> dipilih dari database C-BEST</p> <p>5.12. <i>Trade date</i>: tanggal perdagangan</p> <p>5.13. <i>Settlement date</i>: tanggal penyelesaian</p> <p>5.14. <i>Face value</i>: jumlah efek</p> <p>5.15. <i>Clean price</i>: harga dalam <i>percentage</i></p> <p>5.16. <i>Yield</i>: yield dalam <i>percentage</i></p> <p>5.17. <i>Interest rate</i>: tingkat bunga obligasi. Terisi otomatis apabila kode efek pada field <i>Security code</i> dipilih dari database C-BEST</p> <p>5.18. <i>Accrued days</i>: dapat terisi secara otomatis dengan klik tombol 'calculate'. Data dapat diubah</p> <p>5.19. <i>Accrued interest amount</i>: dapat terisi secara otomatis dengan klik tombol 'calculate'. Data dapat diubah</p> <p>5.20. <i>Miscellaneous amount</i>: tambahan data dana jika ada</p> <p>5.21. <i>Capital gain tax</i>: pajak atas diskonto atau <i>capital gain</i>. Dapat terisi secara otomatis dengan klik tombol 'calculate'</p> <p>5.22. <i>Accrued interest rate</i>: pajak atas bunga. Dapat terisi secara otomatis dengan klik tombol 'calculate'</p> <p>5.23. <i>Net proceeds</i>: nilai dana yang ditransaksikan. Dapat terisi secara otomatis dengan klik tombol 'calculate'</p> <p>5.24. <i>Description</i>: format bebas</p>
------------------------------------------------------------------------------------------------------------------------------------------------------------------------------------------------------------------------------------------------------------------------------------------------------------------------------------------------------------------------------------------------------------------------------------------------------------------------------------------------------------------------------------------------------------------------------------------------------------------------------------------------------------------------------------------------------------------------------------------------------------------------------------------------	------------------------------------------------------------------------------------------------------------------------------------------------------------------------------------------------------------------------------------------------------------------------------------------------------------------------------------------------------------------------------------------------------------------------------------------------------------------------------------------------------------------------------------------------------------------------------------------------------------------------------------------------------------------------------------------------------------------------------------------------------------------------------------------------------------------------------------------------------------------------------------------------------------------------------------------------------------------------------------------------------------------------------------------------------------------------------------------------------------------------------------------------------------------------------------------------------------------------------------------------------------------------------------------------------------------------------------------------------------------------------------------------------------------------------------------------------------------------------------------------------------------------------------------------------------------------------------------------------------------------------------------------------------------------------------------------------------------------------------------------------------------------------------------------------------------------------------------------------------------------------------------------------------------------------------------------------------------------------------------------------------------------------------------------



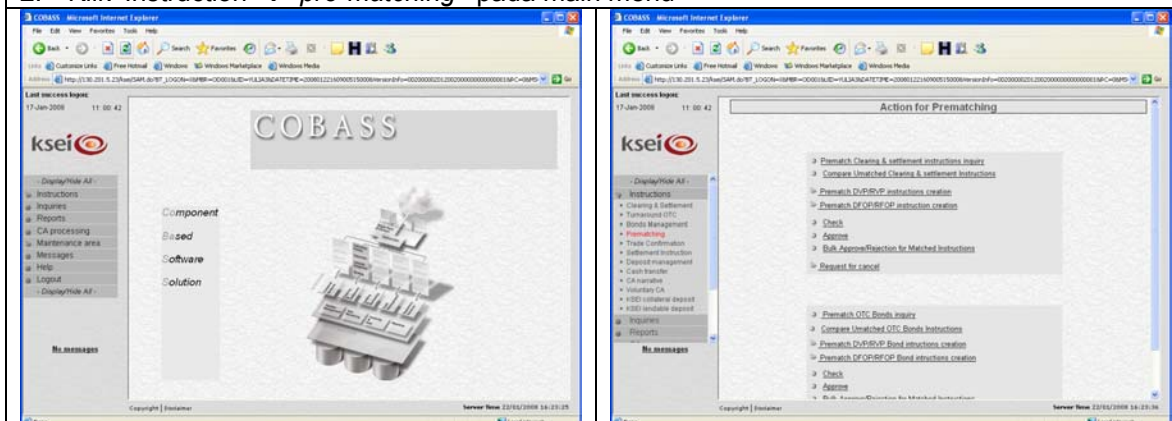


7. Keterangan:

- 7.1. Instruksi *pre-matching* DVP/DVPBOND yang dibuat melalui fungsi 'Create', maka dibutuhkan pengguna kedua untuk melakukan pengecekan, dan orang ketiga untuk melakukan persetujuan (*approve*) agar instruksi tersebut dapat langsung diproses lebih lanjut. Lihat sub bab Pengecekan Instruksi (*check*) dan sub bab Persetujuan Instruksi (*approve*)
- 7.2. Instruksi *pre-matching* DVP/DVPBOND yang dibuat melalui fungsi 'Create – Direct Check', maka dibutuhkan pengguna kedua untuk melakukan persetujuan (*approve*) agar instruksi tersebut dapat langsung diproses lebih lanjut. Lihat sub bab Persetujuan instruksi (*approve*)
- 7.3. Instruksi *pre-matching* DVP/DVPBOND yang dibuat melalui fungsi 'Create – Direct Approve', maka instruksi tersebut dapat langsung diproses lebih lanjut
- 7.4. Untuk instruksi *pre-matching* DVP/DVPBOND:
  - 7.4.1. jika pihak lawan belum input RVP/RVPBOND, maka status dari instruksi ini adalah *pending check/pending approve/unmatched*.
  - 7.4.2. jika instruksi pihak lawan telah di-input, maka status akan menjadi *matched pending check/matched pending approve/matched done*.

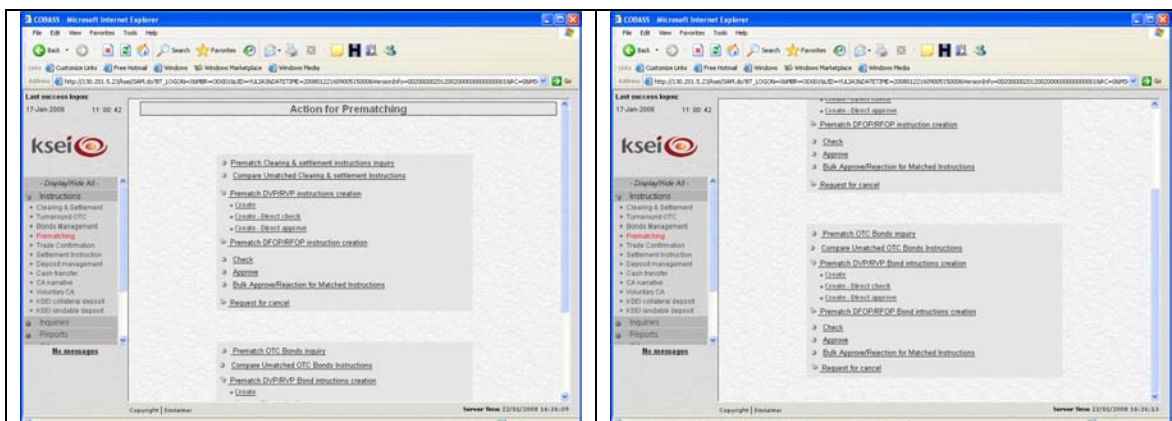
### 5.2.1.2 Pembuatan Instruksi RVP/RVPBOND

1. Login ke sistem C-BEST
2. Klik 'Instruction' → 'pre-matching' pada main menu

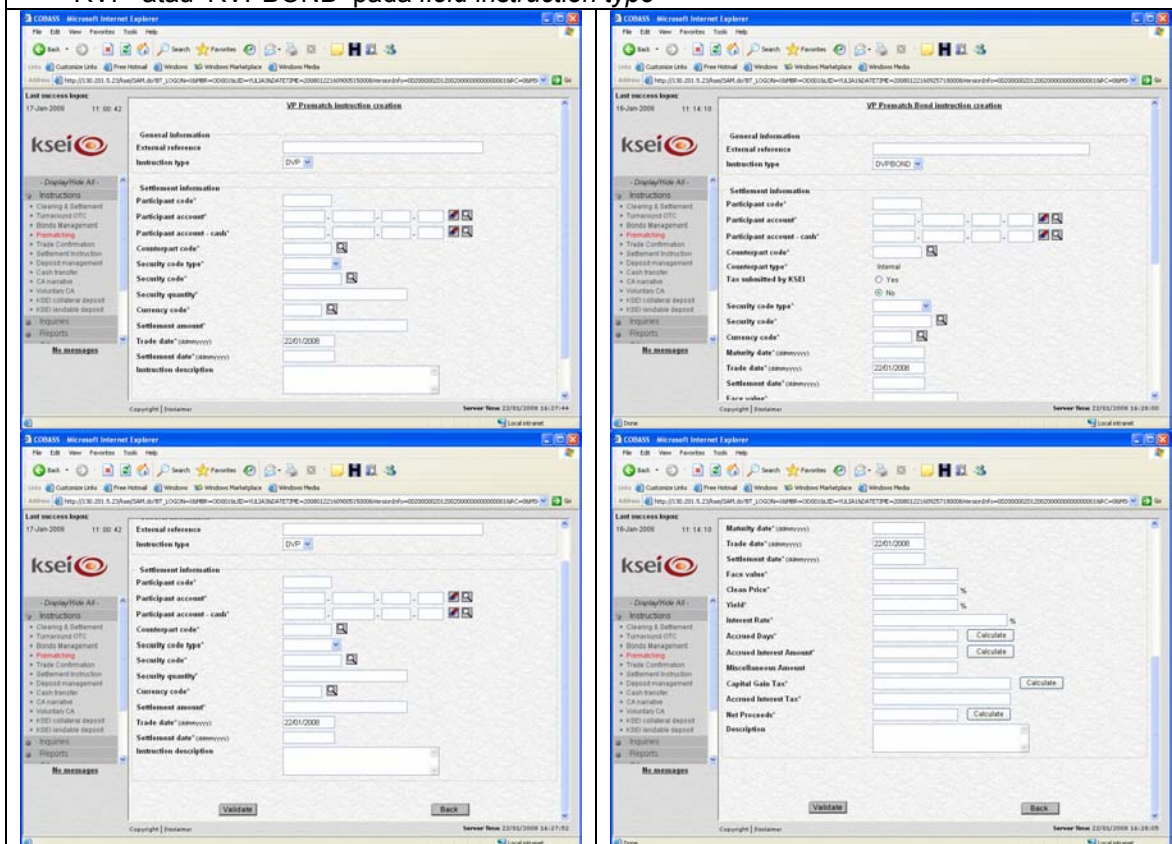


3. Klik 'pre-matching DVP/RVP Instructions Creation' untuk OTC pada modul *Clearing & Settlement* atau 'Pre-matching DVP/RVP Bond instruction Creation' untuk OTC pada modul *Bond Management*.





4. Klik 'Create' untuk menggunakan metode *6-eye-principle*, klik 'Create – Direct Check' untuk metode *4-eye-principle*, dan klik 'Create – Direct Approve' untuk metode *2-eye-principle*. Pilih 'RVP' atau 'RVPBOND' pada *field instruction type*



#### 5. Pemegang Rekening input data RVP/RVPBOND

*Field RVP* pada modul *OTC Clearing & Settlement*

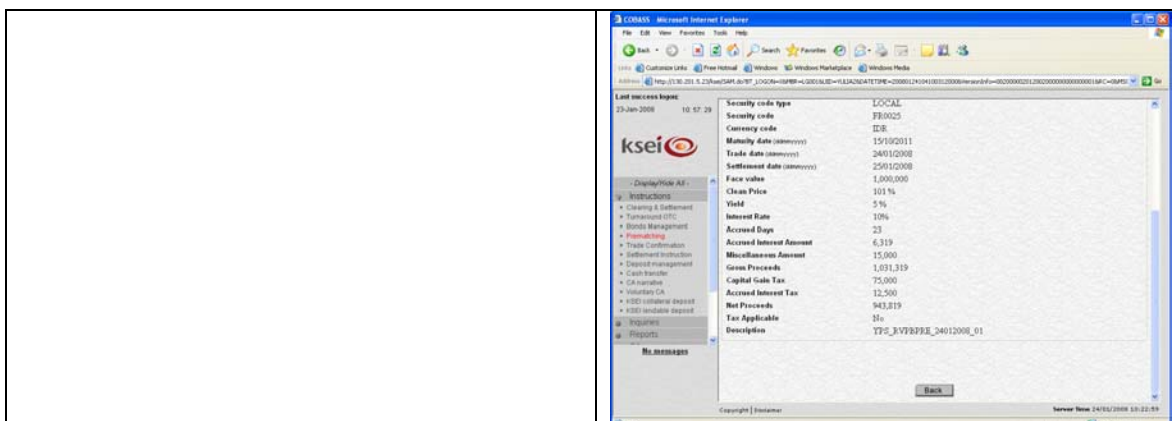
- 5.1. *External reference*: nomor referensi *free format*
- 5.2. *Instruction type*: pilih RVP
- 5.3. *Participant code*: kode Pemegang Rekening
- 5.4. *Participant account*: nomor Pemegang Rekening yang tercatat di C-BEST

*Field RVPBOND* pada modul *Bond Management*

- 5.1. *External reference*: nomor referensi *free format*
- 5.2. *Instruction type*: pilih RVPBOND
- 5.3. *Participant code*: kode Pemegang Rekening
- 5.4. *Participant account*: nomor Pemegang Rekening yang tercatat di C-BEST

<p>5.5. <i>Participant account – cash</i>: nomor Pemegang Rekening yang tercatat di C-BEST untuk rekening yang menerima dana</p> <p>5.6. <i>Counterpart code</i>: kode Pemegang Rekening pihak lawan</p> <p>5.7. <i>Security code type</i>: pilih local</p> <p>5.8. <i>Security code</i>: kode efek yang tercatat di C-BEST.</p> <p>5.9. <i>Security quantity</i>: Jumlah efek</p> <p>5.10. <i>Currency code</i>: kode mata uang yang tercatat di C-BEST</p> <p>5.11. <i>Settlement Amount</i>: Nilai transaksi dalam mata uang</p> <p>5.12. <i>Trade date</i>: tanggal perdagangan</p> <p>5.13. <i>Settlement date</i>: tanggal penyelesaian</p> <p>5.14. <i>Description</i>: format bebas</p>	<p>5.5. <i>Participant account – cash</i>: nomor Pemegang Rekening yang tercatat di C-BEST untuk rekening yang menerima dana</p> <p>5.6. <i>Counterpart code</i>: kode Pemegang Rekening pihak lawan</p> <p>5.7. <i>Counterpart type</i>: Internal</p> <p>5.8. <i>Security code type</i>: pilih local</p> <p>5.9. <i>Security code</i>: kode efek yang tercatat di C-BEST. Klik icon kaca pembesar untuk mendapatkan data di <i>field Maturity date</i> dan <i>Interest rate</i></p> <p>5.10. <i>Currency code</i>: kode mata uang yang tercatat di C-BEST</p> <p>5.11. <i>Maturity date</i>: tanggal jatuh tempo. Terisi otomatis apabila kode efek pada <i>field security code</i> dipilih dari database C-BEST</p> <p>5.12. <i>Trade date</i>: tanggal perdagangan</p> <p>5.13. <i>Settlement date</i>: tanggal penyelesaian</p> <p>5.14. <i>Face value</i>: jumlah efek</p> <p>5.15. <i>Clean price</i>: harga dalam <i>percentage</i></p> <p>5.16. <i>Yield</i>: <i>yield</i> dalam <i>percentage</i></p> <p>5.17. <i>Interest rate</i>: tingkat bunga obligasi. Terisi otomatis apabila kode efek pada <i>field security code</i> dipilih dari database C-BEST</p> <p>5.18. <i>Accrued days</i>: dapat terisi secara otomatis dengan klik tombol '<i>calculate</i>'. Data dapat diubah</p> <p>5.19. <i>Accrued interest amount</i>: dapat terisi secara otomatis dengan klik tombol '<i>calculate</i>'. Data dapat diubah</p> <p>5.20. <i>Miscellaneous amount</i>: tambahan data dana</p> <p>5.21. <i>Capital gain tax</i>: pajak atas diskonto atau capital gain. Dapat terisi secara otomatis dengan klik tombol '<i>calculate</i>'</p> <p>5.22. <i>Accrued interest rate</i>: pajak atas bunga. Dapat terisi secara otomatis dengan klik tombol '<i>calculate</i>'</p> <p>5.23. <i>Net proceeds</i>: nilai dana yang ditransaksikan. Dapat terisi secara otomatis dengan klik tombol '<i>calculate</i>'</p> <p>5.26. <i>Description</i>: format bebas</p>
-------------------------------------------------------------------------------------------------------------------------------------------------------------------------------------------------------------------------------------------------------------------------------------------------------------------------------------------------------------------------------------------------------------------------------------------------------------------------------------------------------------------------------------------------------------------------------------------------------------------------------------------------------------------------------------------------	---------------------------------------------------------------------------------------------------------------------------------------------------------------------------------------------------------------------------------------------------------------------------------------------------------------------------------------------------------------------------------------------------------------------------------------------------------------------------------------------------------------------------------------------------------------------------------------------------------------------------------------------------------------------------------------------------------------------------------------------------------------------------------------------------------------------------------------------------------------------------------------------------------------------------------------------------------------------------------------------------------------------------------------------------------------------------------------------------------------------------------------------------------------------------------------------------------------------------------------------------------------------------------------------------------------------------------------------------------------------------------------------------------------------------------------------------------------------------------------------------------------------------------------------------------------------------------------------------------------------------------------------------------------------------------------------------------------------------------------------------------------------------------------------------------------------------------------------------------------------------------------------------------------------------------------------------------------------





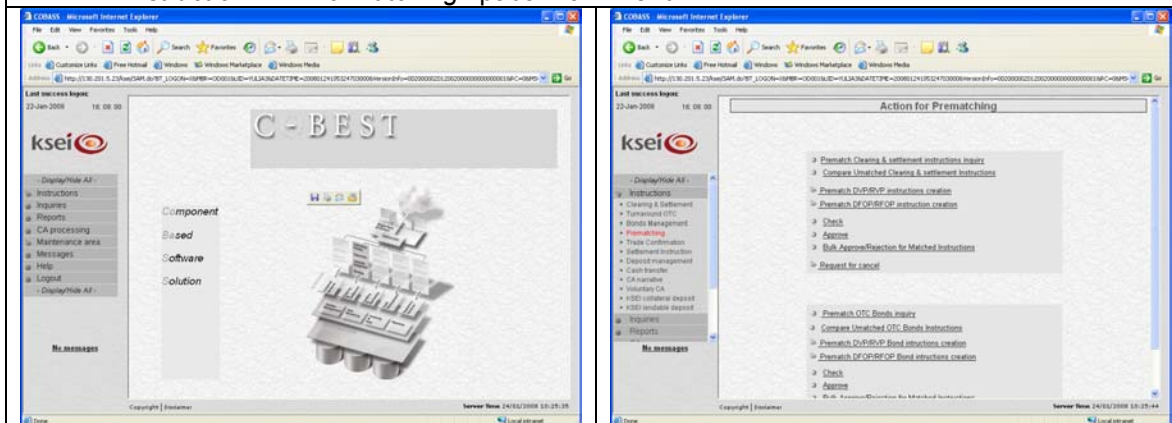
## 7. Keterangan:

- 7.1. Instruksi *pre-matching* RVP/RVPBOND yang dibuat melalui fungsi 'Create', maka dibutuhkan pengguna kedua untuk melakukan pengecekan, dan orang ketiga untuk melakukan persetujuan (*approve*) agar instruksi tersebut dapat langsung diproses lebih lanjut. Lihat sub bab Pengecekan Instruksi (*check*) dan sub bab Persetujuan Instruksi (*approve*)
- 7.2. Instruksi *pre-matching* RVP/RVPBOND yang dibuat melalui fungsi 'Create – Direct Check', maka dibutuhkan pengguna kedua untuk melakukan persetujuan (*approve*) agar instruksi tersebut dapat langsung diproses lebih lanjut. Lihat sub bab Persetujuan instruksi (*approve*)
- 7.3. Instruksi *pre-matching* RVP/RVPBOND yang dibuat melalui fungsi 'Create – Direct Approve', maka instruksi tersebut dapat langsung diproses lebih lanjut
- 7.4. Untuk instruksi *pre-matching* RVP/RVPBOND:
  - 7.4.1. jika pihak lawan belum melakukan input DVP/DVPBOND, maka status dari instruksi ini adalah *pending check/pending approve/unmatched*
  - 7.4.2. jika instruksi pihak lawan telah di-input, maka status akan berubah menjadi *matched pending check/matched pending approve/matched done*

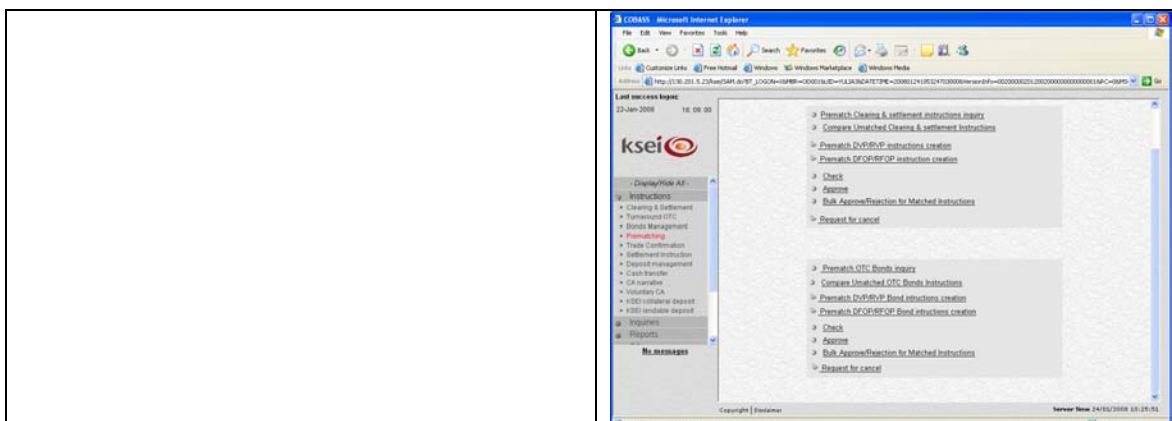
## 5.2.2 Transaksi *Free of Payment*

### 5.2.2.1 Pembuatan Instruksi DFOP/DFOPBOND

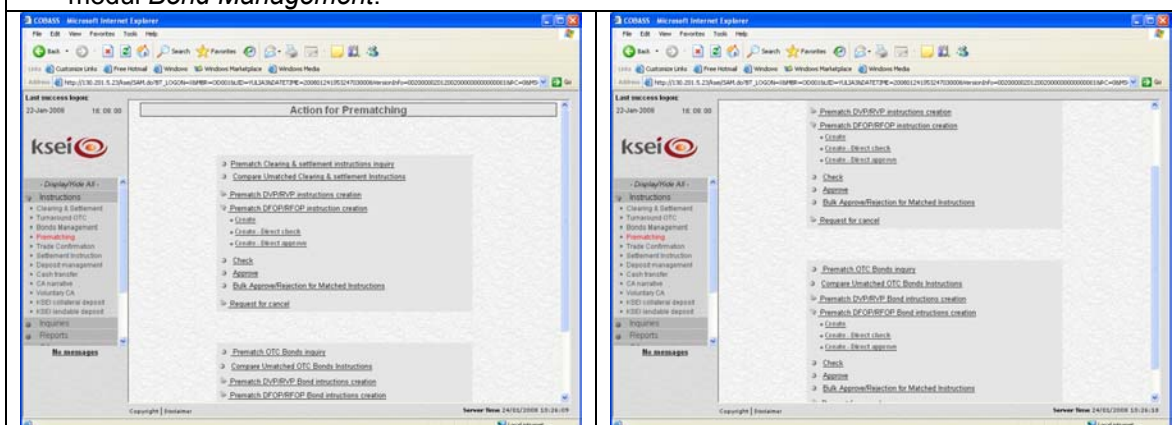
1. Login ke sistem C-BEST
2. Klik 'Instruction' → 'Pre-matching' pada main menu



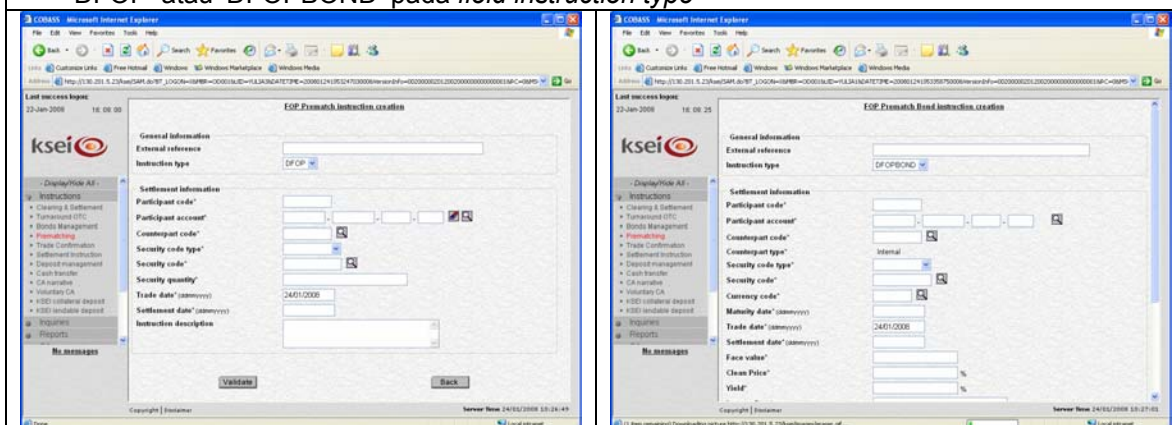


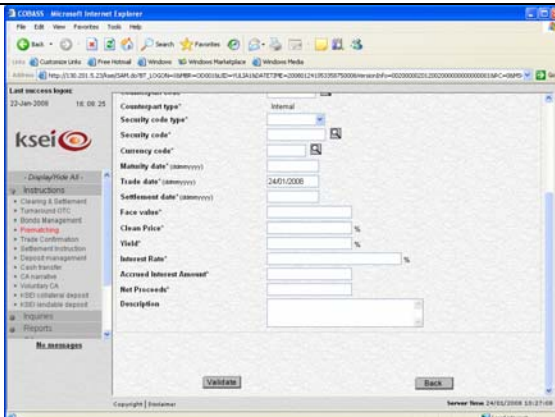


3. Klik 'Pre-matching DFOP/RFOF Instructions Creation' untuk OTC pada modul *Clearing & Settlement* atau 'Pre-matching DFOP/RFOF Bond Instruction Creation' untuk OTC pada modul *Bond Management*.

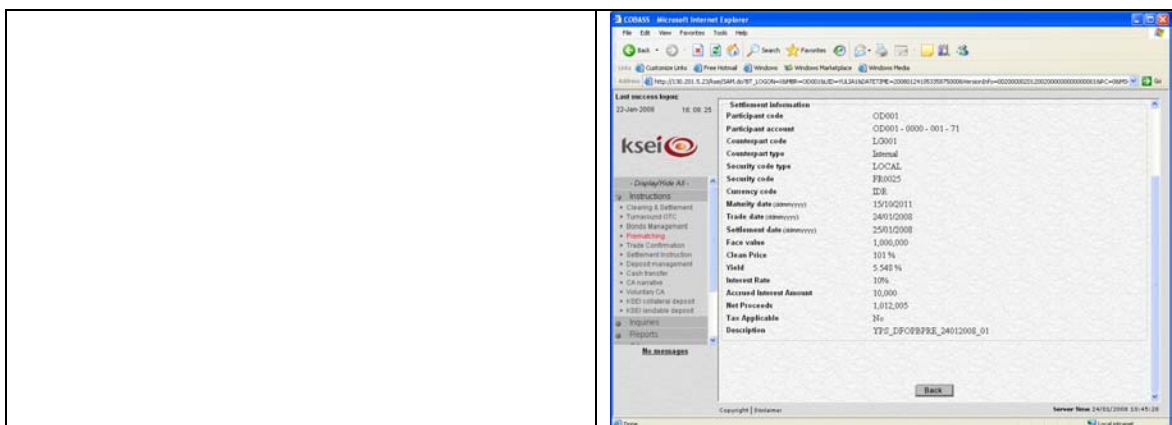


4. Klik 'Create' untuk menggunakan metode *6-eye-principle*, klik 'Create – Direct Check' untuk metode *4-eye-principle*, dan klik 'Create – Direct Approve' untuk metode *2-eye-principle*. Pilih 'DFOP' atau 'DFOPBOND' pada *field instruction type*



	
<p><b>5. Pemegang Rekening input data DFOP/DFOPPBOND</b></p> <p><i>Field DFOP pada modul OTC Clearing &amp; Settlement</i></p> <ul style="list-style-type: none"> <li>5.1. <i>External reference</i>: nomor referensi, <i>free format</i></li> <li>5.2. <i>Instruction type</i>: pilih DFOP</li> <li>5.3. <i>Participant code</i>: kode Pemegang Rekening</li> <li>5.4. <i>Participat account</i>: nomor Pemegang Rekening yang tercatat di C-BEST</li> <li>5.5. <i>Counterpart code</i>: kode Pemegang Rekening pihak lawan</li> <li>5.6. <i>Security code type</i>: pilih local</li> <li>5.7. <i>Security code</i>: kode efek yang tercatat di C-BEST.</li> <li>5.8. <i>Security quantity</i>: Jumlah efek</li> <li>5.9. <i>Trade date</i>: tanggal perdagangan</li> <li>5.10. <i>Settlement date</i>: tanggal penyelesaian</li> <li>5.11. <i>Description</i>: format bebas</li> </ul>	<p><i>Field DFOPPBOND pada modul Bond Management</i></p> <ul style="list-style-type: none"> <li>5.1. <i>External reference</i>: nomor referensi, <i>free format</i></li> <li>5.2. <i>Instruction type</i>: pilih DFOPPBOND</li> <li>5.3. <i>Participant code</i>: kode Pemegang Rekening</li> <li>5.4. <i>Participat account</i>: nomor Pemegang Rekening yang tercatat di C-BEST</li> <li>5.5. <i>Counterpart code</i>: kode Pemegang Rekening pihak lawan</li> <li>5.6. <i>Counterpart type</i>: Internal</li> <li>5.7. <i>Security code type</i>: pilih local</li> <li>5.8. <i>Security code</i>: kode efek yang tercatat di C-BEST. Klik icon kaca pembesar untuk mendapatkan data di <i>field Maturity date</i> dan <i>Interest rate</i></li> <li>5.9. <i>Maturity date</i>: tanggal jatuh tempo. Terisi otomatis apabila kode efek pada <i>field security code</i> dipilih dari database C-BEST</li> <li>5.10. <i>Trade date</i>: tanggal perdagangan</li> <li>5.11. <i>Settlement date</i>: tanggal penyelesaian</li> <li>5.12. <i>Face value</i>: jumlah efek</li> <li>5.13. <i>Clean price</i>: harga dalam <i>percentage</i></li> <li>5.14. <i>Yield</i>: <i>yield</i> dalam <i>percentage</i></li> <li>5.15. <i>Interest rate</i>: tingkat bunga obligasi. Terisi otomatis apabila kode efek pada <i>field security code</i> dipilih dari database C-BEST</li> <li>5.16. <i>Accrued interest amount</i>: dapat terisi secara otomatis dengan klik tombol 'calculate'. Data dapat diubah</li> <li>5.17. <i>Net proceeds</i>: nilai dana yang ditransaksikan. Dapat terisi secara otomatis dengan klik tombol 'calculate'</li> <li>5.18. <i>Description</i>: format bebas</li> </ul>



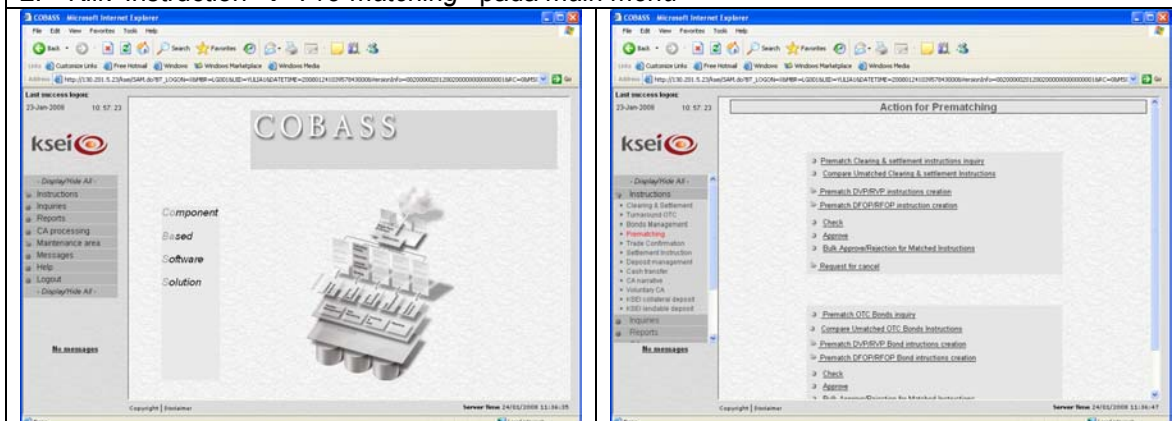


7. Keterangan:

- 7.1. Instruksi *pre-matching* DFOP/DFOPBOND yang dibuat melalui fungsi 'Create', maka dibutuhkan pengguna kedua untuk melakukan pengecekan, dan orang ketiga untuk melakukan persetujuan (*approve*) agar instruksi tersebut dapat langsung diproses lebih lanjut. Lihat sub bab Pengecekan instruksi (*check*) dan sub bab Persetujuan instruksi (*approve*)
- 7.2. Instruksi *pre-matching* DFOP/DFOPBOND yang dibuat melalui fungsi 'Create – Direct Check', maka dibutuhkan pengguna kedua untuk melakukan persetujuan (*approve*) agar instruksi tersebut dapat langsung diproses lebih lanjut. Lihat sub bab Persetujuan instruksi (*approve*)
- 7.3. Instruksi *pre-matching* DFOP/DFOPBOND yang dibuat melalui fungsi 'Create – Direct Approve', maka instruksi tersebut dapat langsung diproses lebih lanjut
- 7.4. Untuk instruksi DFOP/DFOPBOND:
  - 7.4.1. jika pihak lawan belum melakukan input RFOP/RFOPBOND, maka status dari instruksi ini adalah *pending check/pending approve/unmatched*.
  - 7.4.2. jika instruksi pihak lawan telah di-input, maka status akan berubah menjadi *matched pending checked/matched pending approve/matched done*.

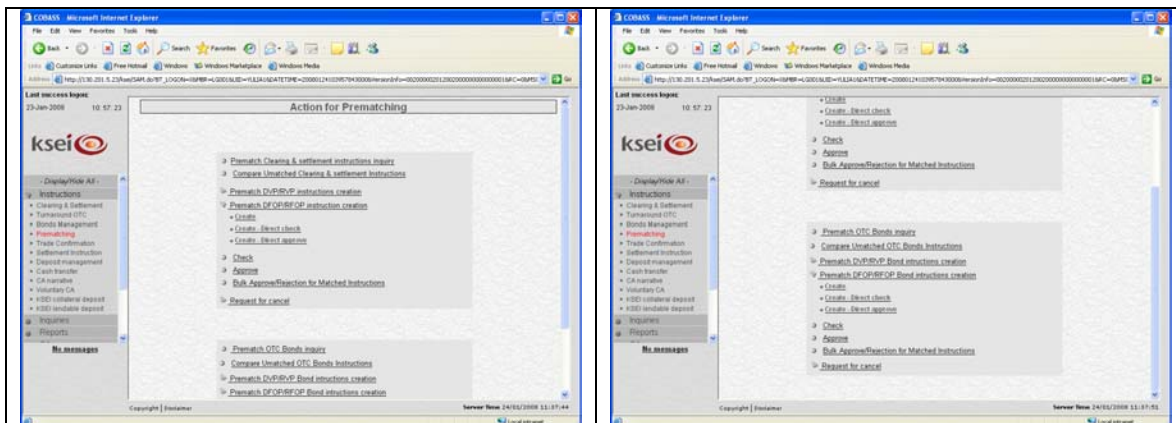
### 5.2.2.2 Pembuatan Instruksi RFOP/RFOPBOND

1. Login ke sistem C-BEST
2. Klik 'Instruction' → 'Pre-matching' pada main menu

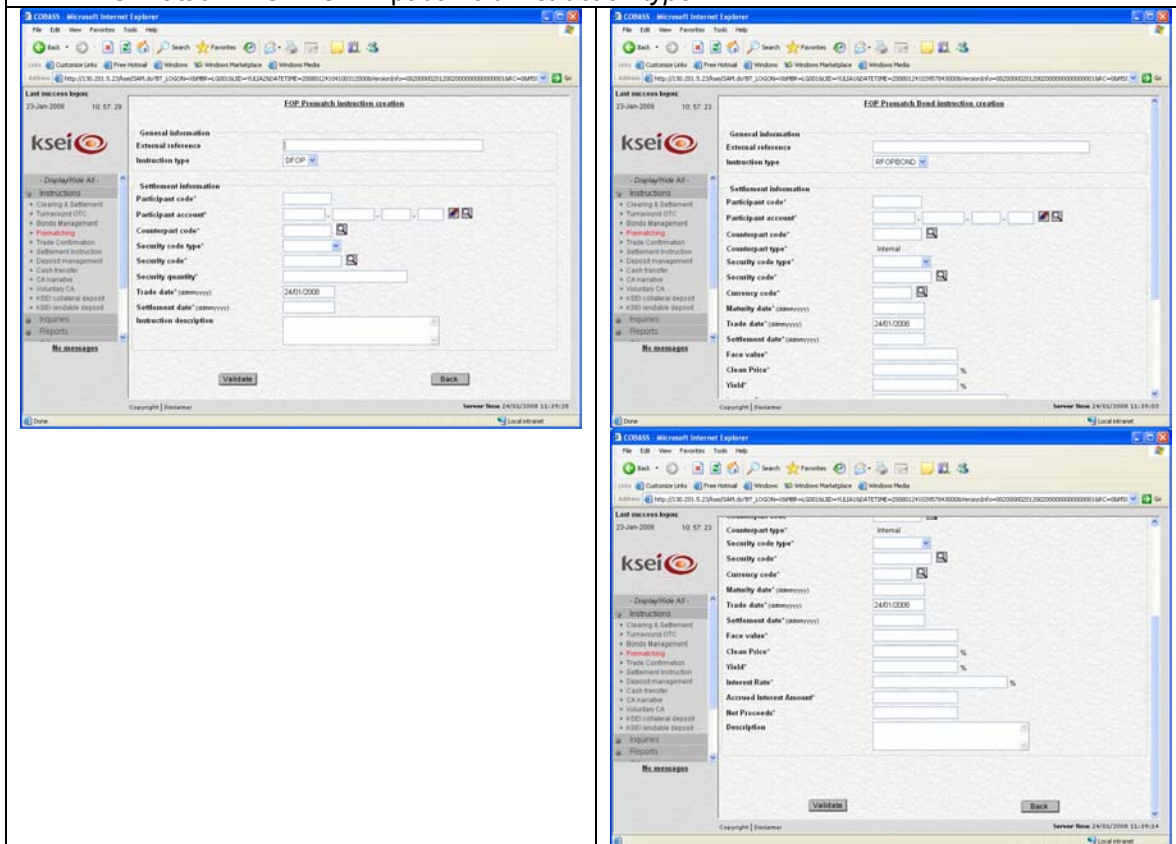


3. Klik 'Pre-matching DFOP/RFOP Instructions Creation' untuk OTC pada modul *Clearing & Settlement* atau 'Pre-matching DFOP/RFOP Bond instruction Creation' untuk OTC pada modul *Bond Management*.





4. Klik 'Create' untuk menggunakan metode *6-eye-principle*, klik 'Create – Direct Check' untuk metode *4-eye-principle*, dan klik 'Create – Direct Approve' untuk metode *2-eye-principle*. Pilih 'RFOP' atau 'RFOPBOND' pada *field instruction type*.



#### 5. Pemegang Rekening input data RFOP/RFOPBOND

**Field RFOP** pada modul *OTC Clearing & Settlement*

- 5.1. *External reference*: nomor referensi free format
- 5.2. *Instruction type*: pilih RFOP
- 5.3. *Participant code*: kode Pemegang Rekening
- 5.4. *Participant account*: nomor Pemegang Rekening yang tercatat di C-BEST

**Field RFOPBOND** pada modul *Bond Management*

- 5.1. *External reference*: nomor referensi free format
- 5.2. *Instruction type*: pilih RFOPBOND
- 5.3. *Participant code*: kode Pemegang Rekening
- 5.4. *Participant account*: nomor Pemegang Rekening yang tercatat di C-BEST

- 5.5. *Counterpart code*: kode Pemegang Rekening pihak lawan
- 5.6. *Security code type*: pilih local
- 5.7. *Security code*: kode efek yang tercatat di C-BEST.
- 5.8. *Security quantity*: Jumlah efek
- 5.9. *Trade date*: tanggal perdagangan
- 5.10. *Settlement date*: tanggal penyelesaian
- 5.11. *Description*: format bebas

- 5.5. *Counterpart code*: kode Pemegang Rekening pihak lawan
- 5.6. *Counterpart type*: Internal
- 5.7. *Security code type*: pilih local
- 5.8. *Security code*: kode efek yang tercatat di C-BEST. Klik icon kaca pembesar untuk mendapatkan data di *field Maturity date* dan *Interest rate*
- 5.9. *Maturity date*: tanggal jatuh tempo. Terisi otomatis apabila kode efek pada *field security code* dipilih dari database C-BEST
- 5.10. *Trade date*: tanggal perdagangan
- 5.11. *Settlement date*: tanggal penyelesaian
- 5.12. *Face value*: jumlah efek
- 5.13. *Clean price*: harga dalam *percentage*
- 5.14. *Yield*: *yield* dalam *percentage*
- 5.15. *Interest rate*: tingkat bunga obligasi. Terisi otomatis apabila kode efek pada *field security code* dipilih dari database C-BEST
- 5.16. *Accrued interest amount*: dapat terisi secara otomatis dengan klik tombol '*calculate*'. Data dapat diubah
- 5.17. *Net proceeds*: nilai dana yang ditransaksikan. Dapat terisi secara otomatis dengan klik tombol '*calculate*'
- 5.18. *Description*: format bebas

## 6. Klik 'Validate'

## 7. Keterangan:

- 7.1. Instruksi *pre-matching* RFOP/RFOPBOND yang dibuat melalui fungsi 'Create', maka dibutuhkan pengguna kedua untuk melakukan pengecekan, dan orang ketiga untuk melakukan persetujuan (*approve*) agar instruksi tersebut dapat langsung diproses lebih lanjut. Lihat sub bab Pengecekan instruksi (*check*) dan sub bab Persetujuan instruksi (*approve*)
- 7.2. Instruksi *pre-matching* RFOP/RFOPBOND yang dibuat melalui fungsi 'Create – Direct Check', maka dibutuhkan pengguna kedua untuk melakukan persetujuan (*approve*) agar instruksi tersebut dapat langsung diproses lebih lanjut. Lihat sub bab Persetujuan instruksi (*approve*)
- 7.3. Instruksi *pre-matching* RFOP/RFOPBOND yang dibuat melalui fungsi 'Create – Direct Approve', maka instruksi tersebut dapat langsung diproses lebih lanjut

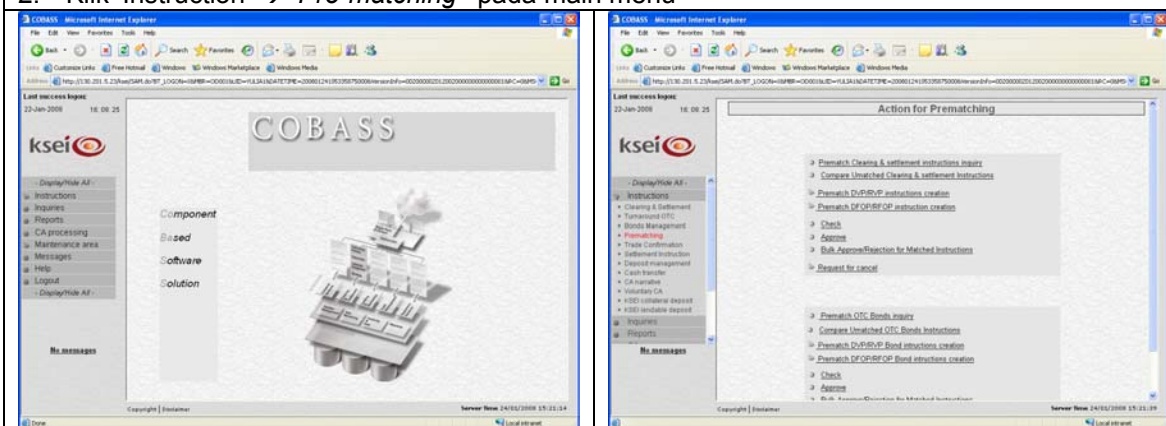
#### 7.4. Untuk instruksi *pre-matching* RFOP/RFOPBOND:

- 7.4.1. jika pihak lawan belum melakukan input DFOP/DFOPBOND, maka status dari instruksi ini adalah *pending check/pending approve/unmatched*
- 7.4.2. Jika instruksi pihak lawan telah di-input, maka status akan berubah menjadi *matched pending checked/matched pending approve/matched done*

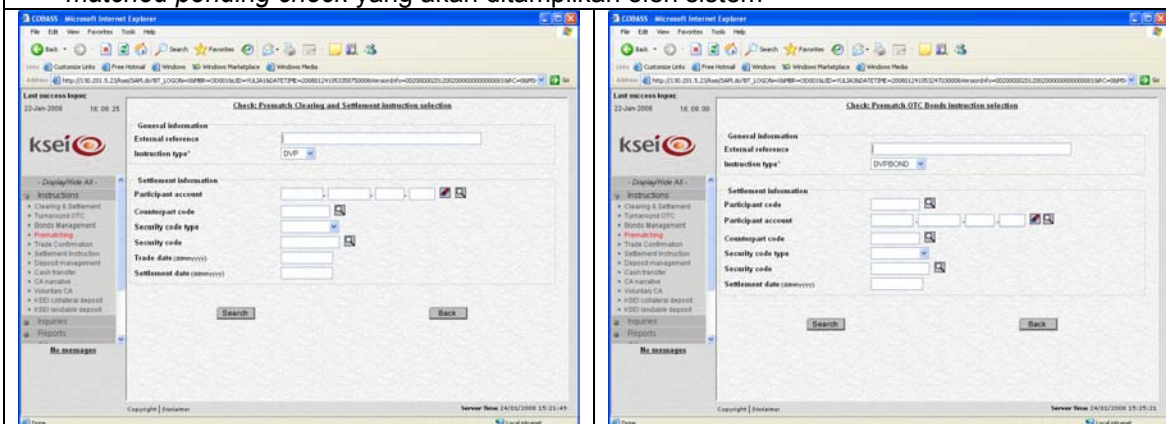
## 5.3 Check Transaksi

Check transaksi merupakan aktifitas yang dilakukan oleh *user ke-2* untuk melakukan *check* dari instruksi yang telah dibuat oleh *user* sebelumnya.

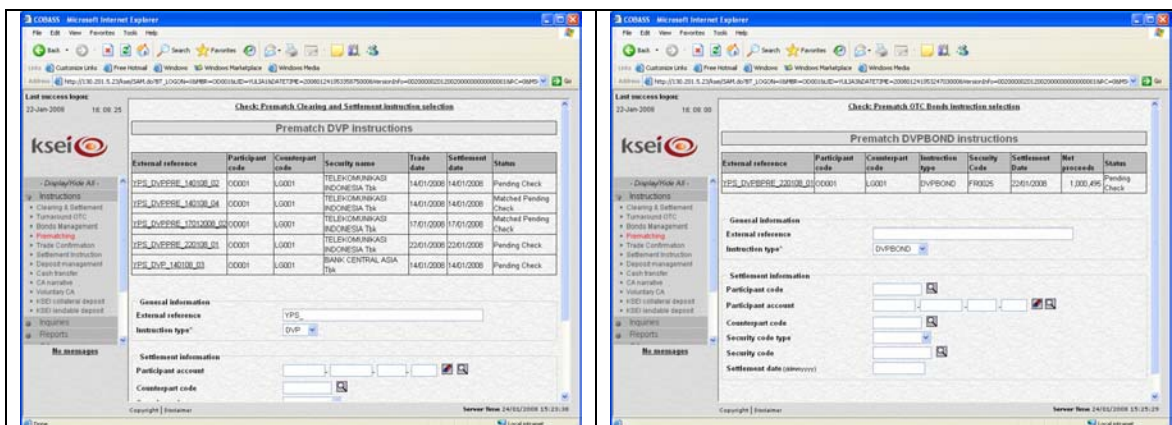
1. Login ke sistem C-BEST
2. Klik 'Instruction' → 'Pre-matching' pada main menu



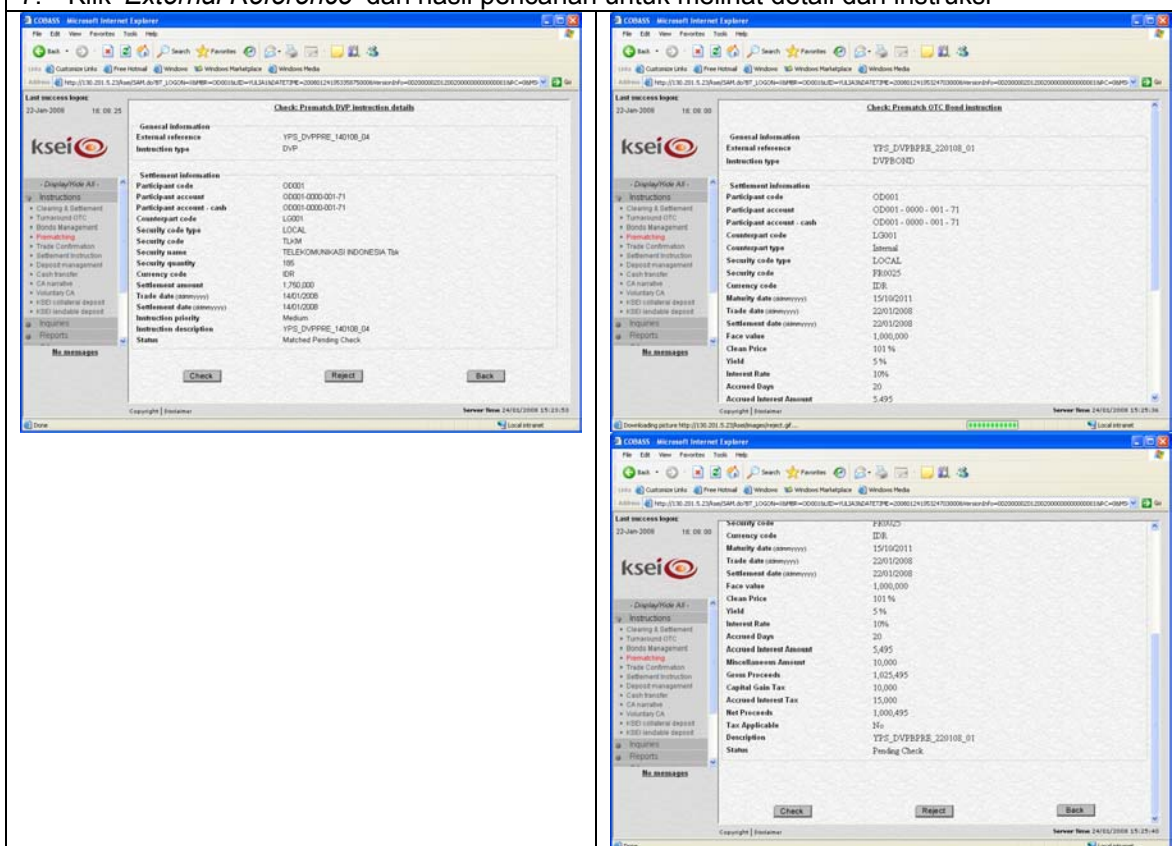
3. Klik 'Check'
4. Input data yang ingin dicari
5. Klik 'Search' untuk melakukan pencarian. Hanya instruksi dengan status *pending check* dan *matched pending check* yang akan ditampilkan oleh sistem



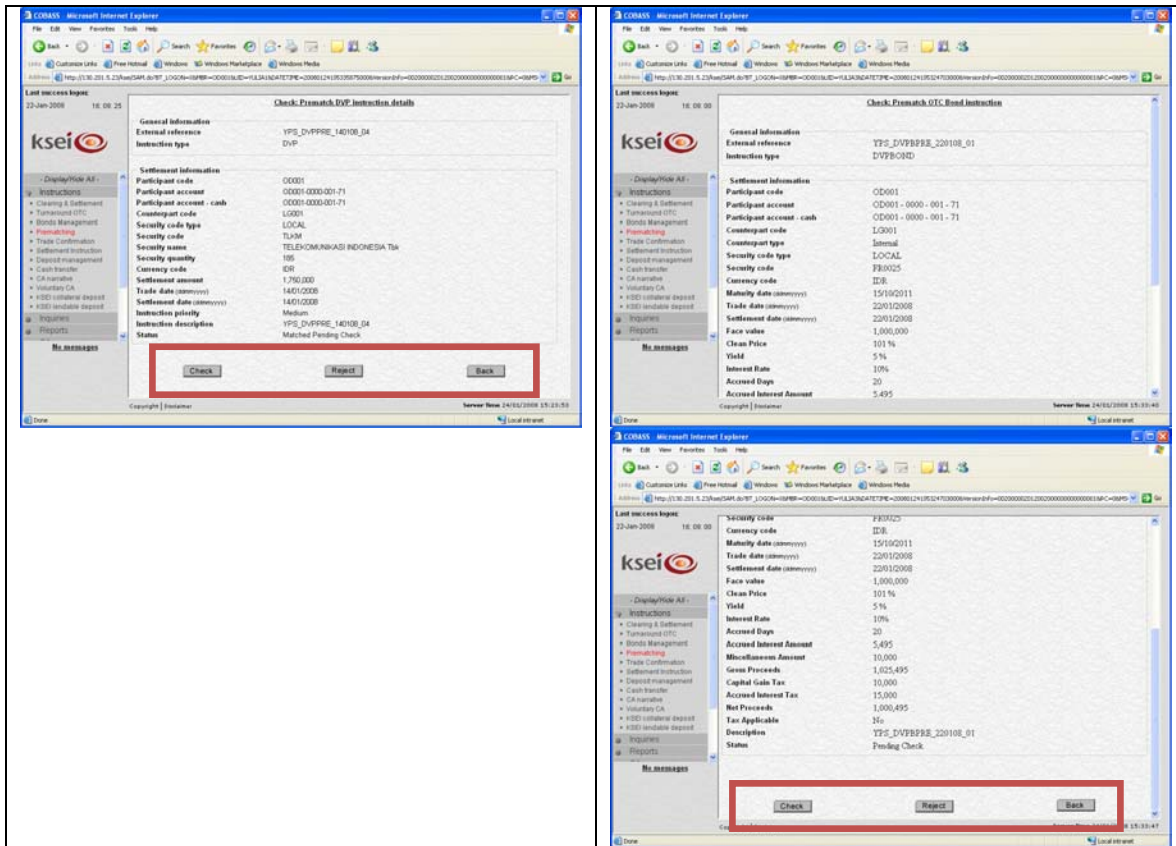




7. Klik 'External Reference' dari hasil pencarian untuk melihat detail dari instruksi



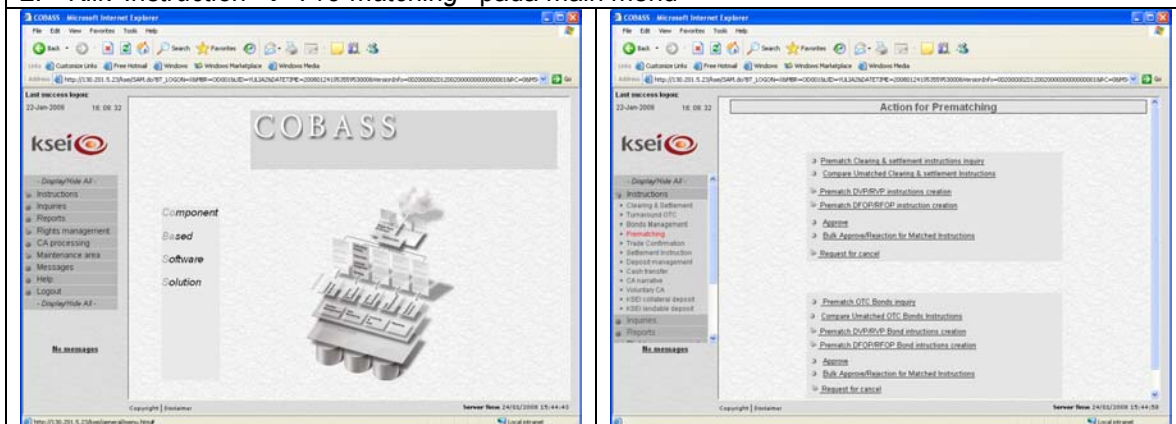
8. Klik 'Check' jika menyetujui instruksi tersebut (status akan menjadi *pending check* jika belum terdapat pasangan instruksi tersebut atau *matched pending check* jika sudah terdapat pasangan instruksi tersebut) atau klik 'Reject' untuk membatalkan instruksi tersebut (status akan menjadi *Rejected*). Untuk kembali ke halaman sebelumnya klik 'Back'



## 5.4 Approve Transaksi

Approve transaksi merupakan aktifitas yang dilakukan oleh user ke-3 untuk melakukan approve dari instruksi yang telah di-check oleh user sebelumnya atau aktifitas yang dilakukan oleh user ke-2 dari instruksi yang dibuat dengan *Create-direct check* (4-eye-principle).

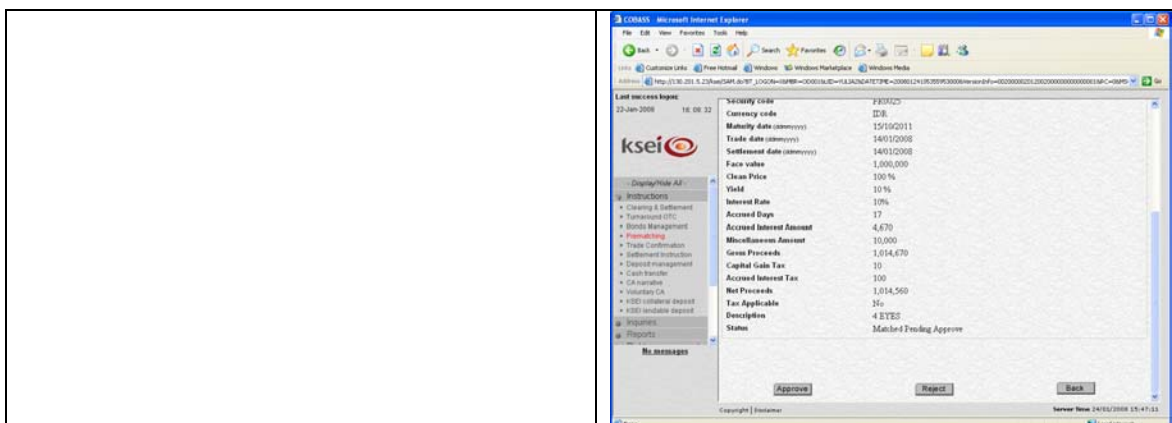
1. Login ke sistem C-BEST
2. Klik 'Instruction' → 'Pre-matching' pada main menu



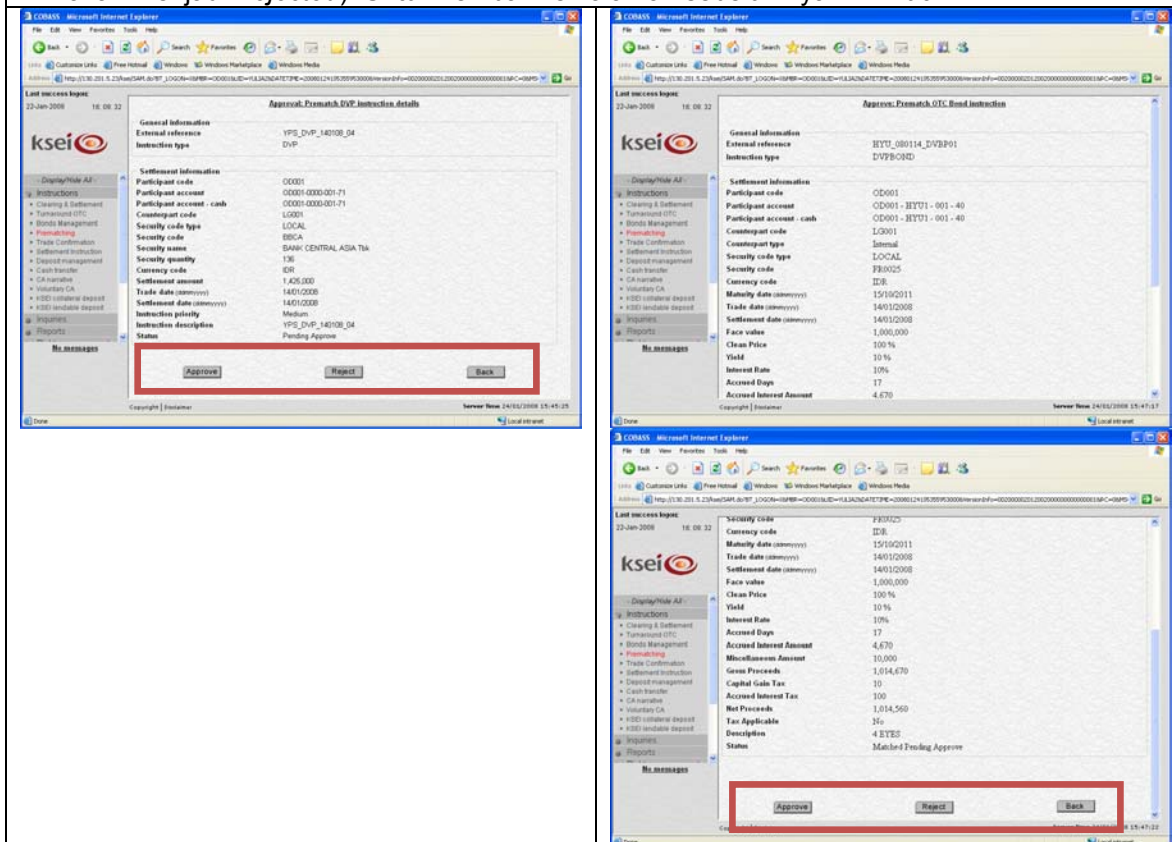
3. Klik 'Approve'
4. Input data yang ingin dicari
5. Klik 'Search' untuk melakukan pencarian. Hanya instruksi dengan status *pending approve* dan *matched pending approve* yang akan ditampilkan oleh sistem

6. Klik 'External Reference' dari hasil pencarian untuk melihat detail dari instruksi





7. Klik 'Approve' jika menyetujui instruksi tersebut (status akan menjadi *Done/unmatched* jika belum terdapat pasangan instruksi tersebut atau *matched/matched done* jika sudah terdapat pasangan instruksi tersebut) atau klik 'Reject' untuk membatalkan instruksi tersebut (status akan menjadi *Rejected*). Untuk kembali ke halaman sebelumnya klik 'Back'

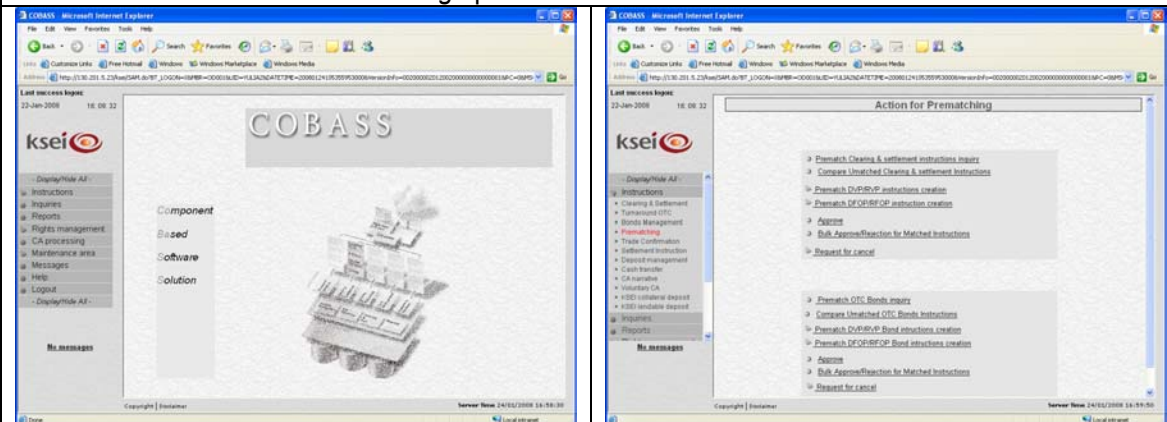


## 5.5 Bulk Approve / Rejection for Matched Instruction

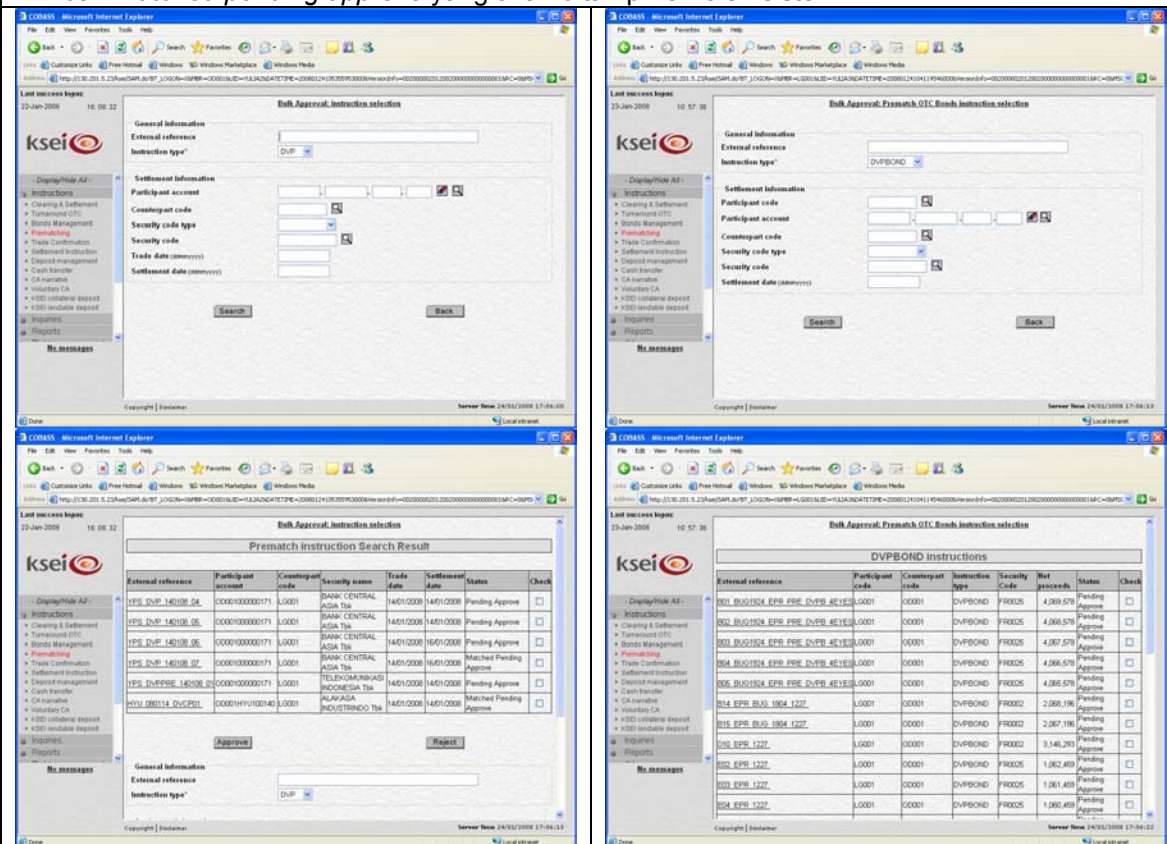
*Bulk Approve/Rejection for Matched Instruction* merupakan aktifitas yang dilakukan untuk melakukan approve atau reject beberapa instruksi yang memiliki status *pending approve* atau *matched pending approve* secara bersamaan.



1. Login ke sistem C-BEST
2. Klik 'Instruction' → 'Pre-matching' pada main menu



3. Klik 'Bulk Approve/Rejection for Matched Instructions'
4. Input data yang ingin dicari
5. Klik 'Search' untuk melakukan pencarian. Hanya instruksi dengan status *pending approve* dan *matched pending approve* yang akan ditampilkan oleh sistem



6. Tandai instruksi-instruksi yang akan di-approve atau di-reject dengan memberikan tanda ✓ pada kolom *Check*

7. Klik 'Approve' untuk menyetujui instruksi yang telah dipilih (status akan menjadi *Done/unmatched* jika belum terdapat pasangan instruksi tersebut atau *matched/matched done* jika sudah terdapat pasangan instruksi tersebut) atau klik 'Reject' untuk membatalkan instruksi tersebut (status akan menjadi *Rejected*).

## 5.6 Compare Unmatched Instructions

'Compare Unmatched Clearing & Settlement Instructions' atau 'Compare Unmatched OTCBond Instructions' merupakan fungsi yang dapat digunakan untuk mencari pasangan instruksi yang telah dibuat oleh pihak lawan dan paling berpotensi akan *match* dengan instruksi yang telah dibuat.





The screenshots show the KSEI web application interface. The top section displays 'General Information' and 'Settlement Information'. The bottom section shows a table of 'External Reference' data.

External reference	Participant code	Counterpart code	Security code	Trade date	Settlement date	Status
YPS_DV998E_140108_01	00001	00001-0000-001-71	LOCAL	14/01/2008	14/01/2008	Pending Check

7. Klik 'External Reference' dari salah satu instruksi pasangan. Sistem akan menampilkan dua instruksi dan menunjukkan perbedaan dari kedua instruksi tersebut

The screenshots show the KSEI web application interface. The top section displays 'General Information' and 'Settlement Information'. The bottom section shows a table of 'External Reference' data.

External reference	Participant code	Counterpart code	Security code	Trade date	Settlement date	Status
YPS_DV998E_140108_01	00001	00001-0000-001-71	LOCAL	14/01/2008	14/01/2008	Pending Check

The screenshots illustrate the KSEI web application interface for transaction inquiries. The interface is organized into several sections, including a navigation menu on the left and a main content area displaying transaction details.

**Screen 1: Prematch Clearing and Settlement Instruction Possibility Match**

External reference	Participant code	Counterpart code	Security name	Trade date	Settlement date	Status
YPS_DV9P9SE_24012008_01	00001	00001	TELEKOMUNIKASI INDONESIA Tbk	24/01/2008	24/01/2008	Pending Check

**Screen 2: RVPBOND Instructions Possibility Match**

External reference	Participant code	Counterpart code	Instruction type	Security code	Settlement date	Net proceeds	Status
YPS_DV9P9SE_24012008_01	00001	00001	RVPBOND	FX005	24/01/2008	943,819	Pending Check

**Screen 3: Inquiry Unmatched Prematch Clearing and Settlement Instruction**

General Information	External reference	Instruction type
	YPS_DV9P9SE_24012008_01	DVP

**Screen 4: Inquiry Prematch Clearing and Settlement Instruction Possibility Match**

General Information	External reference	Instruction type
	YPS_DV9P9SE_24012008_01	DVP

**Screen 5: Security Code Inquiry**

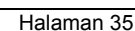
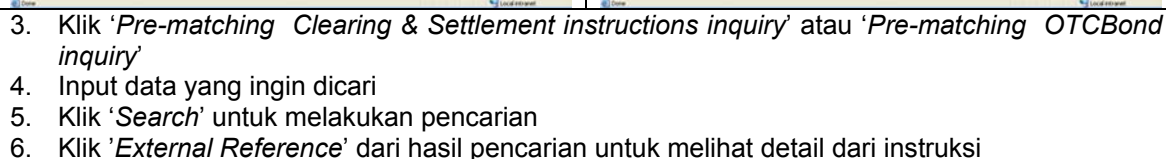
Security code	Security name	Security quantity	Currency code	Settlement amount	Trade date	Settlement date	Instruction priority	Instruction description	Status
1000	TELEKOMUNIKASI INDONESIA Tbk	100	IDR	1,200,000	14/01/2008	14/01/2008	Medium	YPS_DV9P9SE_140108_01	Pending Check

**Screen 6: Trade Date Inquiry**

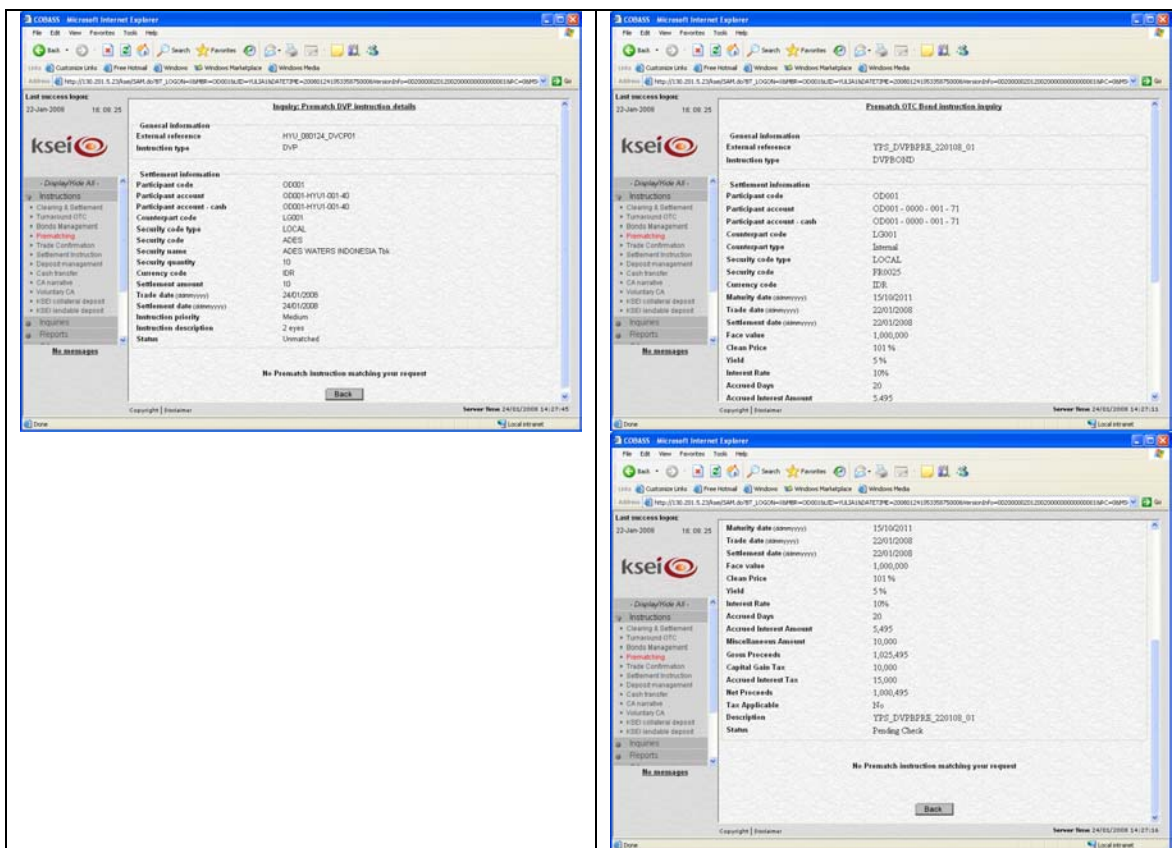
Trade date	Settlement date	Face value	Clean Price	Yield	Interest Rate	Accrued Interest Amount	Net Proceeds	Tax Applicable	Description	Status
22/01/2008	22/01/2008	1,000,000	101%	5%	10%	5,495	1,000,495	3%	YPS_DV9P9SE_220108_01	Pending Check

## 5.7 Inquiry Transaksi

*Inquiry* transaksi merupakan fungsi yang digunakan untuk melakukan pencarian terhadap transaksi yang telah dibuat.



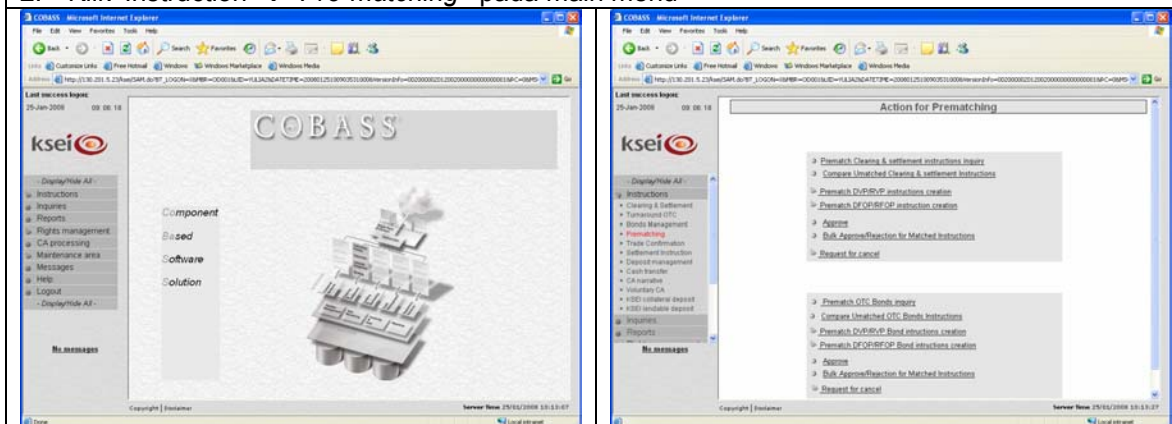




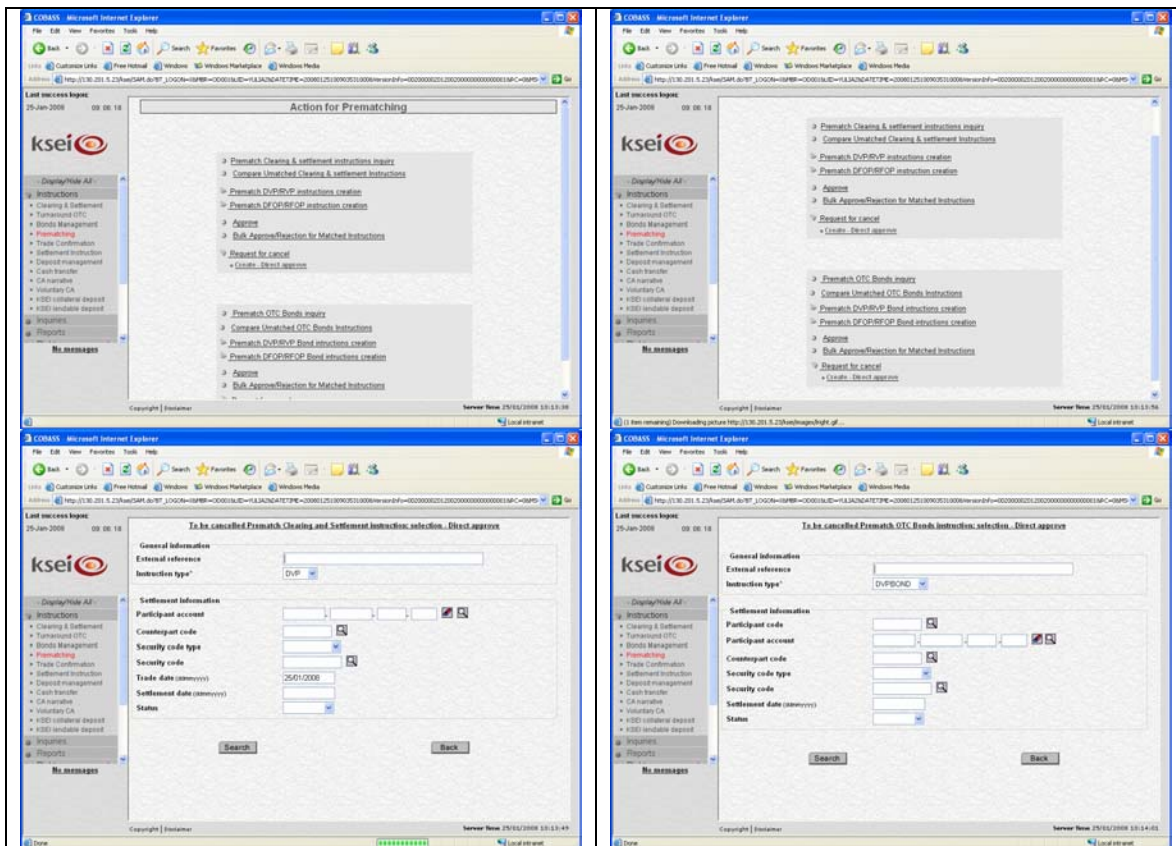
## 5.8 Request for Cancel

'Request for Cancel' merupakan fungsi dalam modul *pre-matching* yang digunakan untuk pembatalan atas instruksi yang memiliki status *unmatched*. Jika suatu transaksi di-cancel, maka status *unmatched* akan berubah menjadi *cancelled*.

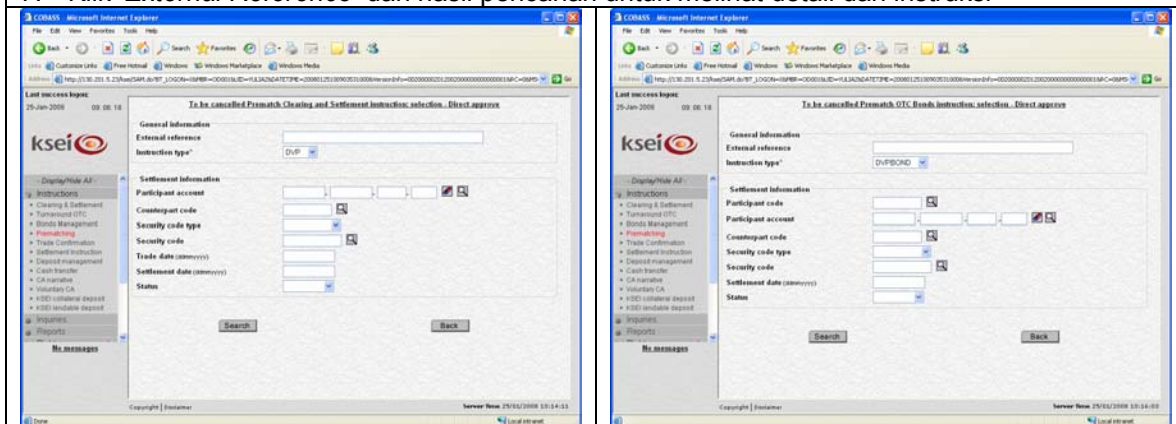
1. Login ke sistem C-BEST
2. Klik 'Instruction' → 'Pre-matching' pada main menu



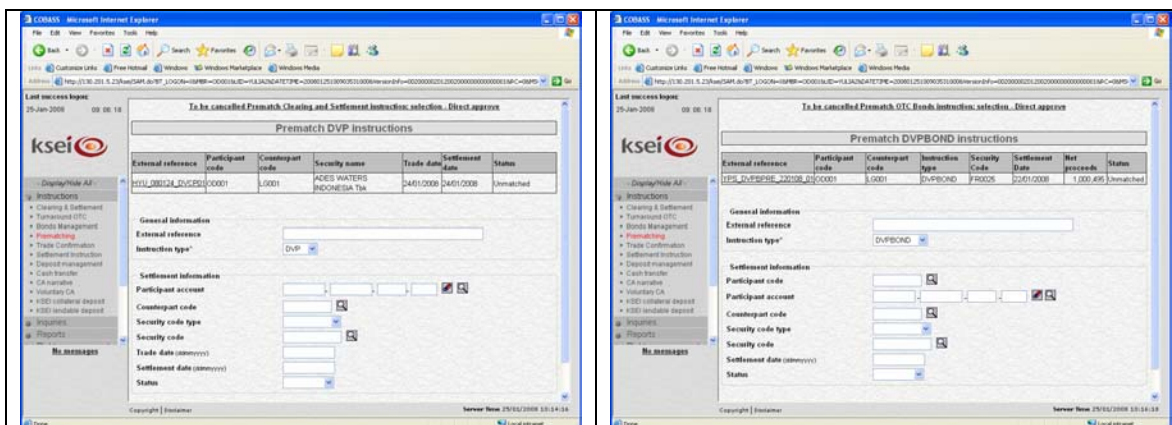
3. Klik 'Request for Cancel'
4. Klik 'Create – Direct Approve'



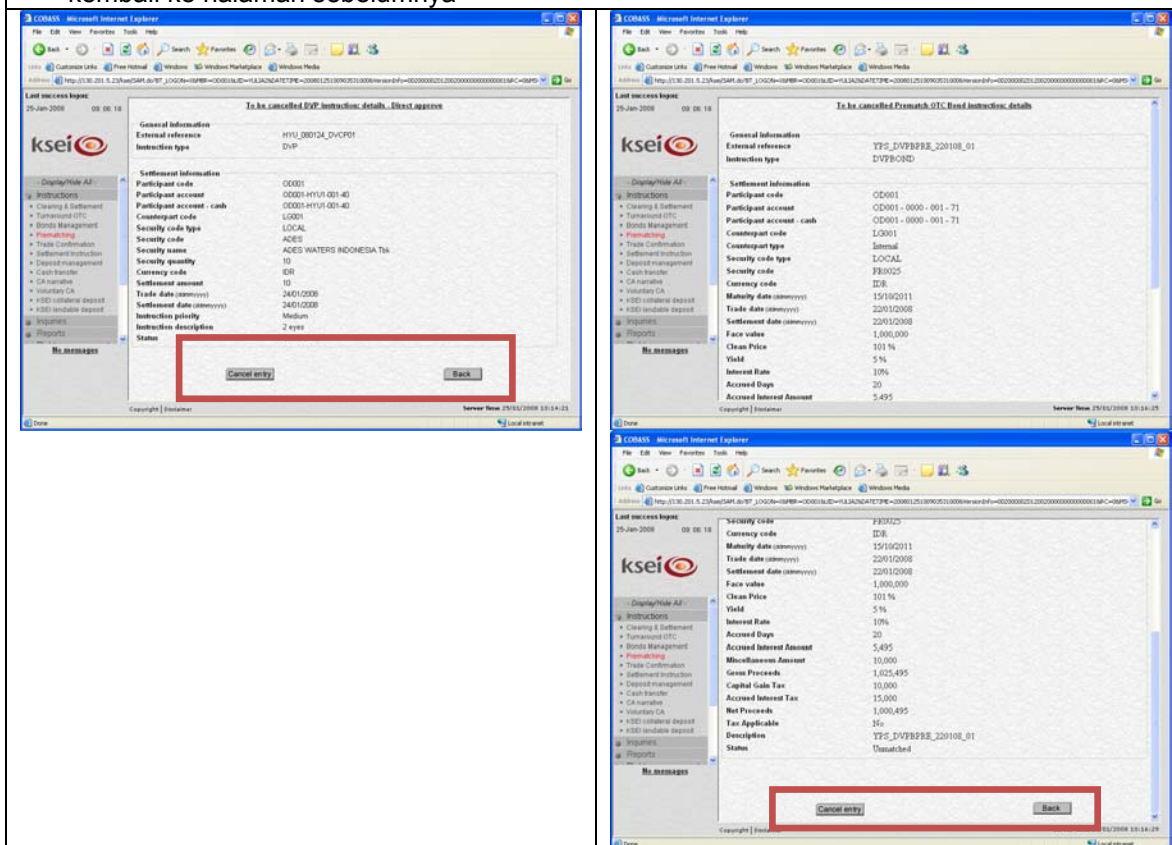
5. Input data yang ingin dicari
6. Klik 'Search' untuk melakukan pencarian
7. Klik 'External Reference' dari hasil pencarian untuk melihat detail dari instruksi







8. Klik 'Cancel Entry' jika akan melakukan *cancellation* dari instruksi tersebut atau 'Back' untuk kembali ke halaman sebelumnya



## 6 Upload Instruksi Pre-matching

Upload instruksi *pre-matching* yang dapat dilakukan meliputi:

- Transaksi OTC pada modul *Clearing & Settlement* (DVP, RVP, DFOP, dan RFOP) dengan *extention* .ptc.
- Transaksi OTC pada modul *Bond Management* (DVPBOND, RVPBOND, DFOPBOND, dan RFOPBOND) dengan *extention* .ptb.
- Approval/Rejection* transaksi *pre-matching* dengan *extention* .par.

User harus memiliki akses *Create – Direct Check* untuk dapat meng-upload instruksi OTC dengan modul *pre-matching* dan akses *approval* untuk meng-upload *approval* atau *rejection*. Aktivitas *approval* atau *rejection* dapat dilakukan oleh user yang berbeda dengan user yang membuat instruksi OTC.

Dalam satu *file upload* dapat terdiri dari beberapa instruksi OTC pada modul *Clearing & Settlement*, atau modul *Bond Management*, atau *approval/rejection*. Antara satu instruksi dengan instruksi lainnya dapat dibedakan dengan tag `<Record name="data">...</Record>`.

### 6.1.1 Upload Transaksi OTC modul *Clearing & Settlement*

Format file XML yang digunakan untuk melakukan *upload* OTC modul *Clearing & Settlement* adalah :

```
<Message>
  <Record name="data">
    <Field name="externalReference">...</Field>
    <Field name="instructionType">...</Field>
    <Field name="participantCode">...</Field>
    <Field name="participantAccount">...</Field>
    <Field name="counterpartCode">...</Field>
    <Field name="securityCodeType">...</Field>
    <Field name="securityCode">...</Field>
    <Field name="numberOfSecurities">...</Field>
    <Field name="currencyCode">...</Field>
    <Field name="settlementAmount">...</Field>
    <Field name="tradeDate">...</Field>
    <Field name="settlementDate">...</Field>
    <Field name="description">...</Field>
  </Record>
  <Record name="data">
    ...
  </Record>
  ...
</Message>
```

*Field-field* pada format upload *pre-matching* OTC modul *Clearing & Settlement* :

1. *externalReference* : nomor referensi *free format* dengan panjang maksimum 240 karakter
2. *instructionType* : tipe instruksi yang akan di-upload (DVP, RVP, DFOP, atau RFOP)
3. *participantCode* : kode Pemegang Rekening
4. *participantAccount* : nomor Pemegang Rekening yang tercatat di C-BEST
5. *counterpartCode* : kode Pemegang Rekening pihak lawan
6. *securityCodeType* : dapat diisi dengan LOCAL
7. *securityCode* : kode efek yang tercatat di C-BEST
8. *numberOfSecurity* : jumlah efek
9. *currencyCode* : mata uang yang akan digunakan dalam transaksi. *Field* ini *valid* untuk tipe instruksi DVP dan RVP, untuk tipe instruksi DFOP atau RFOP *field* ini dapat dikosongkan
10. *settlementAmount* : total uang yang akan digunakan dalam transaksi. *Field* ini *valid* untuk tipe instruksi DVP dan RVP, untuk tipe instruksi DFOP atau RFOP *field* ini dapat dikosongkan

- 11. tradeDate : tanggal perdagangan
- 12. settlementDate : tanggal penyelesaian
- 13. description : format bebas dengan panjang maksimal 100 karakter

### 6.1.2 Upload Transaksi OTCBond

Format file XML yang digunakan untuk melakukan upload OTCBOND adalah :

```
<Message>
  <Record name="data">
    <Field name="externalReference">...</Field>
    <Field name="instructionType">...</Field>
    <Field name="participantCode">...</Field>
    <Field name="participantAccount">...</Field>
    <Field name="participantAccountCash">...</Field>
    <Field name="counterpartCode">...</Field>
    <Field name="counterpartType">...</Field>
    <Field name="securityCodeType">...</Field>
    <Field name="securityCode">...</Field>
    <Field name="currencyCode">...</Field>
    <Field name="maturityDate">...</Field>
    <Field name="tradeDate">...</Field>
    <Field name="settlementDate">...</Field>
    <Field name="faceValue">...</Field>
    <Field name="price">...</Field>
    <Field name="interestRate">...</Field>
    <Field name="accruedDays">...</Field>
    <Field name="accruedInterest">...</Field>
    <Field name="accruedInterestTax">...</Field>
    <Field name="miscAmount">...</Field>
    <Field name="netProceeds">...</Field>
    <Field name="taxSubmittedbyKSEI">...</Field>
    <Field name="capitalGainTax">...</Field>
    <Field name="description">...</Field>
    <Field name="yield">...</Field>
    <Field name="agreementCode">...</Field>
  </Record>
</Message>
```

Field-field pada format upload *pre-matching* OTC modul *Bond Management*:

- 1. externalReference : nomor referensi *free format* dengan panjang maksimum 40 karakter
- 2. instructionType : tipe instruksi yang akan di-*upload* (DVPBOND, RVPBOND, DFOPBOND, atau RFOPBOND)
- 3. participantCode : kode Pemegang Rekening
- 4. participantAccount : nomor Pemegang Rekening yang tercatat di C-BEST
- 5. participantAccountCash : nomor Pemegang Rekening yang tercatat di C-BEST untuk rekening yang menerima dana. Bila dikosongkan maka secara *default*, *participant account cash* sama dengan *own account*.
- 6. counterpartCode : kode Pemegang Rekening pihak lawan
- 7. counterpartType : INTERNAL
- 8. securityCodeType : dapat diisi dengan LOCAL
- 9. securityCode : kode efek yang tercatat di C-BEST
- 10. currencyCode : kode mata uang yang tercatat di C-BEST

11. maturityDate	: tanggal jatuh tempo, apabila pengguna salah mengisi maka akan diganti secara otomatis oleh sistem dengan data yang sesuai dengan data Efek di database
12. tradeDate	: tanggal perdagangan
13. settlementDate	: tanggal penyelesaian
14. faceValue	: jumlah efek
15. price	: harga dalam <i>percentage</i>
16. interestRate	: tingkat bunga obligasi, apabila pengguna salah mengisi maka akan diganti secara otomatis oleh sistem dengan data yang sesuai dengan data Efek di database
17. accruedDays	: <i>accrued days</i> , apabila pengguna salah mengisi maka akan diganti secara otomatis oleh sistem dengan data yang sesuai dengan data Efek di database. <i>Field</i> ini valid untuk tipe instruksi DVPBOND dan RVPBOND
18. accruedInterest	: accrued interest, apabila pengguna salah mengisi maka akan diganti secara otomatis oleh sistem dengan data yang sesuai dengan data Efek di database
19. miscAmount	: tambahan data dana
20. netProceeds	: nilai dana yang ditransaksikan, <i>field</i> ini valid untuk tipe instruksi DVPBOND dan RVPBOND
21. taxSubmittedbyKSEI	: diisi dengan Y atau N, <i>field</i> ini <i>mandatory</i> untuk tipe instruksi DVPBOND dan RVPBOND
22. accruedInterestTax	: pajak atas bunga, <i>field</i> ini <i>mandatory</i> untuk tipe instruksi DVPBOND dan RVPBOND
23. yield	: <i>yield</i> dalam <i>percentage</i>
24. description	: <i>format</i> bebas dengan panjang maksimum 100 karakter
25. agreementCode	: diisi sesuai dengan <i>external reference</i> dari instruksi tersebut
26. capitalGainTax	: pajak atas diskonto atau <i>capital gain</i> , <i>field</i> ini <i>mandatory</i> untuk tipe instruksi DVPBOND dan RVPBOND

### 6.1.3 Upload Approval / Rejection

Format file Xml yang digunakan untuk melakukan upload *approval/rejection* di modul *pre-matching* adalah :

```
<Message>
  <Record name="data">
    <Field name="externalReference">TEST</Field>
    <Field name="uniqueIdentifier" value="RVP__INSTR316b4100000117e23161f582c90133" />
    <Field name="approveOrReject" value="A" />
  </Record>
</Message>
```

*Field-field* pada format upload *approval/rejection* di modul *pre-matching* adalah :

1. externalReference : sama dengan *external reference* pada instruksi OTC yang dibuat melalui modul *pre-matching*
2. uniqueIdentifier : nomor identitas unik dari instruksi *pre-matching* yang akan dihasilkan secara otomatis C-BEST
3. acceptOrReject : A untuk *approve* atau R untuk *reject*

## 7 Download Modul Pre-matching

Instruksi yang telah di-input/download kedalam C-BEST dapat menghasilkan *report* yang diambil di dalam sistem ORCHID. *Report* modul *pre-matching* dalam *format text file* dikeluarkan secara *batch* mengikuti aturan *generate report* yang ada saat ini.

Berikut *report* yang dihasilkan dalam *modul pre-matching*:

1. Pre-matching Instruction Report
  - 1.1. Modul *Clearing & Settlement*
    - 1.1.1. *Unique ID*
    - 1.1.2. *External Reference*
    - 1.1.3. *Instruction Type*
    - 1.1.4. *Participant Code*
    - 1.1.5. *Participant Account*
    - 1.1.6. *Counterparty Code*
    - 1.1.7. *Security Code Type*
    - 1.1.8. *Security Code*
    - 1.1.9. *Number of Securities*
    - 1.1.10. *Trade Date*
    - 1.1.11. *Currency Code*
    - 1.1.12. *Settlement Amount*
    - 1.1.13. *Settlement Date*
    - 1.1.14. *Description*
    - 1.1.15. *Status Pre-matching*
  - 1.2. Modul *Bond Management*
    - 1.2.1. *External Reference*
    - 1.2.2. *Instruction Type*
    - 1.2.3. *Participant Code*
    - 1.2.4. *Participant Account*
    - 1.2.5. *Participant Account Cash*
    - 1.2.6. *Counterpart Code*
    - 1.2.7. *Counterpart Type*
    - 1.2.8. *Security Code*
    - 1.2.9. *Currency Code*
    - 1.2.10. *Maturity Date*
    - 1.2.11. *Trade Date*
    - 1.2.12. *Settlement Date*
    - 1.2.13. *Face Value*
    - 1.2.14. *Price*
    - 1.2.15. *Interest Rate*
    - 1.2.16. *Accrued Days*
    - 1.2.17. *Accrued Interest*
    - 1.2.18. *Accrued Interest Tax*
    - 1.2.19. *Miscellaneous Amount*
    - 1.2.20. *Net Proceeds*
    - 1.2.21. *Tax Submitted by KSEI*
    - 1.2.22. *Capital Gain Tax*
    - 1.2.23. *Yield*
    - 1.2.24. *Description*
    - 1.2.25. *Agreement Code*
    - 1.2.26. *Status Pre-matching*
2. *Unmatched Pre-matching Instruction*
  - 2.1. Modul *Clearing & Settlement*



- 2.1.1. *Unique ID*
- 2.1.2. *External Reference*
- 2.1.3. *Instruction Type*
- 2.1.4. *Participant Code*
- 2.1.5. *Participant Account*
- 2.1.6. *Counterparty Code*
- 2.1.7. *Security Code Type*
- 2.1.8. *Security Code*
- 2.1.9. *Number of Securities*
- 2.1.10. *Trade Date*
- 2.1.11. *Currency Code*
- 2.1.12. *Settlement Amount*
- 2.1.13. *Settlement Date*
- 2.1.14. *Description*
- 2.1.15. *Status Pre-matching*
- 2.1.16. *Status OTC*
- 2.2. *Modul Bond Management*
  - 2.2.1. *External Reference*
  - 2.2.2. *Instruction Type*
  - 2.2.3. *Participant Code*
  - 2.2.4. *Participant Account*
  - 2.2.5. *Participant Account Cash*
  - 2.2.6. *Counterpart Code*
  - 2.2.7. *Counterpart Type*
  - 2.2.8. *Security Code*
  - 2.2.9. *Currency Code*
  - 2.2.10. *Maturity Date*
  - 2.2.11. *Trade Date*
  - 2.2.12. *Settlement Date*
  - 2.2.13. *Face Value*
  - 2.2.14. *Price*
  - 2.2.15. *Interest Rate*
  - 2.2.16. *Accrued Days*
  - 2.2.17. *Accrued Interest*
  - 2.2.18. *Accrued Interest Tax*
  - 2.2.19. *Miscellaneous Amount*
  - 2.2.20. *Net Proceeds*
  - 2.2.21. *Tax Submitted by KSEI*
  - 2.2.22. *Capital Gain Tax*
  - 2.2.23. *Yield*
  - 2.2.24. *Description*
  - 2.2.25. *Agreement Code*
  - 2.2.26. *Status Pre-matching*
  - 2.2.27. *Status OTC*
- 3. *Reminder: pending pre-matching instruction*
  - 3.1. *Modul Clearing & Settlement*
    - 3.1.1. *Unique ID*
    - 3.1.2. *External Reference*
    - 3.1.3. *Instruction Type*
    - 3.1.4. *Participant Code*
    - 3.1.5. *Participant Account*
    - 3.1.6. *Counterparty Code*
    - 3.1.7. *Security Code Type*
    - 3.1.8. *Security Code*

- 3.1.9. *Number of Securities*
- 3.1.10. *Trade Date*
- 3.1.11. *Currency Code*
- 3.1.12. *Settlement Amount*
- 3.1.13. *Settlement Date*
- 3.1.14. *Description*
- 3.1.15. *Status Pre-matching*
- 3.2. *Modul Bond Management*
  - 3.2.1. *External Reference*
  - 3.2.2. *Instruction Type*
  - 3.2.3. *Participant Code*
  - 3.2.4. *Participant Account*
  - 3.2.5. *Participant Account Cash*
  - 3.2.6. *Counterpart Code*
  - 3.2.7. *Counterpart Type*
  - 3.2.8. *Security Code*
  - 3.2.9. *Currency Code*
  - 3.2.10. *Maturity Date*
  - 3.2.11. *Trade Date*
  - 3.2.12. *Settlement Date*
  - 3.2.13. *Face Value*
  - 3.2.14. *Price*
  - 3.2.15. *Interest Rate*
  - 3.2.16. *Accrued Days*
  - 3.2.17. *Accrued Interest*
  - 3.2.18. *Accrued Interest Tax*
  - 3.2.19. *Miscellaneous Amount*
  - 3.2.20. *Net Proceeds*
  - 3.2.21. *Tax Submitted by KSEI*
  - 3.2.22. *Capital Gain Tax*
  - 3.2.23. *Yield*
  - 3.2.24. *Description*
  - 3.2.25. *Agreement Code*
  - 3.2.26. *Status Pre-matching*